

T.C.
ORTACA KAYMAKAMLIĐI
ORTACA ANADOLU İMAM HATİP ORTAOKULU/
LİSESİ MÜDÜRLÜĐÜ
2024-2028 STRATEJİK PLANI







OKUL/KURUM BİLGİLERİ

İli: MUĞLA		İlçesi: ORTACA	
Adres:	Bahçelievler Mahallesi 269/4. Sk. No 1 Ortaca/MUĞLA	Coğrafi Konum(link)	https://www.google.com/maps/search/ortaca+anadolu+imam+hatip+lisesi
Telefon Numarası:	0 252 282 8887	Faks Numarası:	0 252 282 8887
e-PostaAdresi:	748537@meb.k12.tr	Web sayfası adresi:	https://ortacaihl.meb.k12.tr
Kurum Kodu:	748537	Öğretim Şekli:	Tam Gün

İSTİKLALMARŞI

Korkma, sönmez bu şafaklarda yüzen al sancak;
Sönmeden yurdumun üstünde tüten en son ocak.
O benim milletimin yıldızıdır, parlayacak;
O benimdir, o benim milletimindir ancak.

Çatma, kurban olayım, çehreni ey nazlı hilal!
Kahraman ırkıma bir gül! Ne bu şiddet, bu celal?
Sana olmaz dökülen kanlarımız sonra helal...
Hakkıdır Hakk'a tapan milletimin istiklal!

Ben ezelden beridir hür yaşadım, hür yaşanım.
Hangi çılgın bana zincir vuracakmış? Şaşanım!
Kükremiş sel gibiyim, bendimi çiğner, aşanım.
Yırtarım dağları, enginlere sığmam, taşanım.

Garbin afakını sarmışsa çelik zırhlı duvar,
Benim iman dolu göğsüm gibi serhaddim var.
Ulusun, korkma! Nasıl böyle bir imanı boğar,
"Medeniyet" dediğin tek dişi kalmış canavar?

Arkadaş! Yurduma alçakları uğratma sakın.
Siper et gövdeni, dursun bu hayasızca akın.
Doğacaktır sana va'dettiği günler Hakk'ın...
Kim bilir, belki yarın, belki yarından da yakın.

Bastığın yerleri "toprak!" diyerek geçme, tanı:
Düşün altındaki binlerce kefensiz yatanı.
Sen şehit oğlusun, incitme, yazıktır atanı;
Verme, dünyaları alsan da, bu cennet vatanı.

Kim bu cennet vatanın uğruna olmaz ki feda?
Şüheda fışkıracak toprağı sıksan, şüheda!
Canı, cananı bütün varımı alsın da Huda,
Etmesin tek vatanımdan beni dünyada cüda.

Ruhumun senden, İlahi, şudur ancak emeli:
Değmesin mabedimin göğsüne namahrem eli.
Bu ezanlar ezanlar-ki şahadetleri dinin temeli,
Ebedi yurdumun üstünde benim inlemeli.

O zaman vécđ ile bin secde eder-varsa-taşım.
Her yerihandan, İlahi, boşanıp kanlı yaşım,
Fıskınır ruh-u mücerred gibi yerden na'şım;
O zaman yükselerek arşa değer belki başım.

Dalgaları sen de şafaklar gibi ey şanlı hilal!
Olsun artık dökülen kanlarımın hepsi helal!
Ebediyen sana yok, ırkıma yok izmihlal:
Hakkıdır, hür yaşamış bayrağımın hürriyet;
Hakkıdır, Hakk'a tapan, milletimin istiklal!

Mehmet AHİ ERDOĞ



*Öğretmenler;
Yeni Nesil Sizin
Eseriniz Olacaktır.*

K. Özalp

GENÇLİĞE HİTABE

Ey Türk gençliği! Birinci vazifen, Türk İstiklalini, Türk cumhuriyetini, îlelebet, muhafaza ve müdafaa etmektir.

Mevcutiyetinin ve istikbalinin yegane temeli budur. Bu temel, senin, en kıymetli hazinendir. İstikbalde dahi, seni, bu hazineden, mahrum etmek isteyecek, dahili ve harici, bedhahlar olacaktır. Bir gün, istiklal ve cumhuriyeti müdafaa mecburiyetine düşersen, vazifeye atılmak için, içinde bulunacağın vaziyetin imkanı ve şeraitini düşünmeyeceksin! Bu imkan ve şerait, çok namüslat bir mahiyette tezahür edebilir. İstiklal ve cumhuriyetine kastedecek düşmanlar, bütün dünyada emsali görülmemiş bir galibiyetin mümessili olabilirler. Cebren ve hile ile zâze vatanın, bütün kaleleri zaft edilmiş, bütün tersanelerine girmiş, bütün orduları dağıtılmış ve memleketin her kışesi bilhissâ işgal edilmiş olabilir. Bütün bu şeraitten daha elim ve daha vahim olmak üzere, memleketin dahilinde, iktidara sahip olanlar gaflet ve dalâlet ve hatla hyarret içinde bulunabilirler. Hatta bu iktidar sahipleri şahsi menfaatlerini, müstevkin sijası emelleriyle tevhit edebilirler. Millet, fakr u zaruret içinde harap ve bîtap düşmüş olabilir.

Ey Türk istikbalinin evladi! İşte, bu ahval ve şerait içinde dahi, vazifen; Türk istiklal ve cumhuriyetini kurtarmaktır! Muhtaç olduğun kudret, damarlarındaki asil kanda, mevcuttur!

K. Özalp

SUNUŞ



“Eğitimidir ki bir milleti ya hür, bağımsız, şanlı, yüksek bir topluluk halinde yaşatır; ya da milleti Bilim ve teknolojinin baş döndürücü bir hızla ilerlediği günümüzde var olabilmeyi aşip güçlü bir şekilde kalabilmek, geleceğin inşasında söz sahibi olmak için ‘bilgiyi takip eden’ değil, ‘bilgiyi üreten’ olmak gerekmektedir. Bilgiyi üretmek ise hedefleri belirleyerek uzun süreli stratejik planlamayla mümkündür.

Stratejik planlamanın

temelini oluşturan ve bir milleti bağımsız ve uygar bir topluluk haline getirecek olan eğitim ise amaç ve hedefleri belirlenmiş, anlık kararlarla değil, bir strateji dâhilinde yürütülmelidir. Bu nedenle Ortaca Anadolu İmam Hatip Lisesi olarak 2024-2028 yılları arasında hedeflerimizi belirledik ve bu hedeflere ulaşmak için bütün gücümüzle çalışacağız.

Ortaca Anadolu İmam Hatip Lisesi olarak bizler, bilgi toplumunun gün geçtikçe artan bilgi arayışını karşılayabilmek; eğitim, öğretim, topluma hizmet sorumluluğumuzu eksiksiz bir şekilde yerine getirmek istiyoruz. Değerlerimiz doğrultusunda dürüst, tarafsız, adil, sevgi dolu, iletişime açık, çözüm üreten, yenilikçi, önce insan anlayışına sahip bireyler yetiştirmek bizim temel hedefimizdir.

Stratejik planımız, güçlü yönlerimizi öne çıkaran ve geliştiren, yeni ilişki ağları oluşturan, nitelikli eğitim ve araştırma programlarımızı disiplinler arası anlamda bir araya getiren bir çerçevedir. Okulumuzun akademik ve sosyal alandaki başarıları üzerine inşa edilmiş olan bu plan, sorumluluklarımızı yerine getirmede kaynaklarımızın daha etkili kullanılmasına imkân sağlamaktadır. Vizyonumuz yönünde daha yoğun işbirlikleri oluşturmayı ve paydaşlarımızdan daha çok destek sağlamayı hedefleyen bu plan, okulumuzu daha ileriye götürmek için verdiğimiz ve vereceğimiz çabaların yol haritası olacaktır.

Geniş katılımı ile oluşturulmuş bu planda emeği geçen bütün paydaşlarımıza teşekkür borçluyuz.

Halil DAL
Okul Müdürü

İÇİNDEKİLER

OKUL/KURUM BİLGİLERİ	3
Sunuş	5
İçindekiler	6
BÖLÜM I: GİRİŞ ve PLAN HAZIRLIK SÜRECİ	7
BÖLÜM II: DURUM ANALİZİ	7
Kurumsal Tarihçe	8
Mevzuat Analizi	8
Uygulanmakta Olan Stratejik Planın Değerlendirmesi	9
Okulun Mevcut Durumu	8
Üst Politika Analizi	9
Paydaş Analizi	10
Paydaş Listesi	11
GZFT (Güçlü, Zayıf, Fırsatlar, Tehditler)ANALİZİ	14
Teşkilat Şeması	18
BÖLÜM III: MİSYON, VİZYON VE TEMEL DEĞERLER	19
BÖLÜM IV: AMAÇ, HEDEF VE EYLEMLER (Lise-Tablo)	21
AMAÇ, HEDEF VE EYLEMLER (Ortaokul-Tablo)	30
BÖLÜM V : Maliyetlendirme	42
BÖLÜM VI: İzleme-Değerlendirme	43
Öğrenci-Öğretmen -Veli Görüş ve Değerlendirmeleri (EK)	44

BÖLÜM I: GİRİŞ ve PLAN HAZIRLIK SÜRECİ

2024-2028 dönemi stratejik plan hazırlanması süreci Üst Kurul ve Stratejik Plan Ekibinin oluşturulması ile başlamıştır. Ekip tarafından oluşturulan çalışma takvimi kapsamında ilk aşamada durum analizi çalışmaları yapılmış ve durum analizi aşamasında paydaşlarımızın plan sürecine aktif katılımını sağlamak üzere paydaş anketi, toplantı ve görüşmeler yapılmıştır.

Durum analizinin ardından geleceğe yönelim bölümüne geçilerek okulumuzun amaç, hedef, gösterge ve eylemleri belirlenmiştir. Çalışmaları yürüten ekip ve kurul bilgileri altta verilmiştir.

STRATEJİK PLAN ÜST KURULU

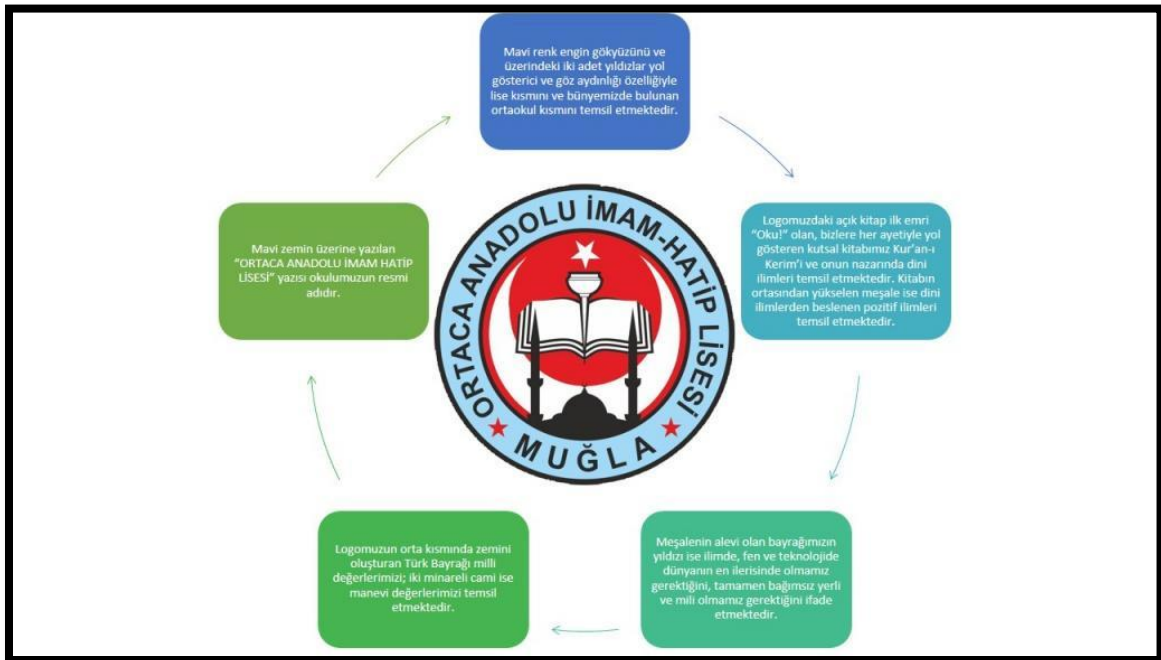
Üst Kurul Bilgileri		Ekip Bilgileri	
Adı Soyadı	Unvanı	Adı Soyadı	Unvanı
Halil DAL	Okul Müdürü	Ayhan SARITAŞ	Ekip Başkanı
Ayhan SARITAŞ	Müdür Başyard.	Naci KILIÇKAYA	Üye
Cansu ÇİFTÇİ	Arapça Öğ.	Hüseyin YILDIRIM	Üye
İskender IŞIK	Türkçe Öğrt.	Mehmet Akif KOÇYİĞİT	Üye
Pakize Sevcan VARNA	Okul A. Bir. Başk.		Üye

BÖLÜM II: DURUM ANALİZİ

Durum analizi bölümünde okulumuzun mevcut durumu ortaya konularak neredeyiz sorusuna yanıt bulunmaya çalışılmıştır.

Bu kapsamda okulumuzun kısa tanıtımı, okul künyesi ve temel istatistikleri, paydaş analizi ve görüşleri ile okulumuzun Güçlü Zayıf Fırsat ve Tehditlerinin (GZFT) ele alındığı analize yer verilmiştir.

Kurumsal Kimlik



Kurumsal Tarihçe

Ortaca Anadolu İmam Hatip Lisesi 2012 yılında Dalaklı Mahaltesinde Şehit Nasuh Aydın İlkokulu binasında İmam Hatip Lisesi ve İmam Hatip Ortaokulu olarak eğitim-öğretime başlamıştır. İlk yılında Ortaokulda 3 lisede 3 şube olmak üzere toplama 6 şube ve 130 öğrenci ile öğretim yılını tamamlamıştır. İkinci yılında Bahçelievler Mahaltesindeki Yunus Emre Anadolu Lisesini yeni binasında (geçici olarak okulumuza tahsis edilmiştir.) 13 şube ve 253 öğrenci sayısına ulaşmıştır. Üçüncü yılında ise Anadolu statüsü kazanarak TEOG sınavı ile öğrenci almış ve ortaokul kısmında 9, lise kısmında 8 şube olmak üzere toplam 17 şubede 396 öğrenci ile eğitim-öğretim yılını tamamlamıştır. 2017-2018 yılında ortaokullarda 13 şubede 302, liselerde ise 8 şubede 164 olmak üzere toplamda 466 öğrenci ile eğitim-öğretime devam etmiş, 2018-2019 eğitim öğretim yılını 134 Ortaöğretim, 286 Ortaokul, toplam 420 öğrenci ile tamamlamıştır. 2019-2020 eğitim-öğretim yılı itibari ile Ortaokulda 271, Ortaöğretimde ise 128 öğrenci bulunmaktadır. 2020-2021 eğitim-öğretim yılı itibari ile Ortaokulda 226, Ortaöğretimde ise 147, 2021--2022 eğitim-öğretim yılı itibari ile Ortaokulda 227, Ortaöğretimde ise 134, 2022-2023 eğitim-öğretim yılı itibari ile Ortaokulda 249, Ortaöğretimde ise 129 öğrenci, 2023-2024 eğitim-öğretim yılı itibari ile Ortaokulda 284, Ortaöğretimde ise 133 öğrenci bulunmaktadır.

Okulun bulunduğu Ortaca ilçesi Dalaman ve Köyceğiz ilçelerinin ortasında bulunmaktadır. Ortaca ilçesinin nüfusu yaklaşık 50.000'dir. Her iki ilçeye de yaklaşık 15 km uzaklıkta bulunmaktadır. İlçemizin en önemli özelliği derli-toplu olması ve merkezin bütün mahallelerine çok yakın ve ulaşım kolaylığının bulunmasıdır. En uzak mahallesi merkeze yaklaşık 15 km mesafededir. Bu durum okulumuz açısından bir avantaj oluşturmakta ve ilçemizin bütün mahallelerinden okulumuza öğrenci gelebilmektedir.

MEVZUAT ANALİZİ

YASAL YÜKÜMLÜLÜK	DAYANAK	TESPİTLER	İHTİYAÇLAR
<p>Okulumuz Kanun, Kanun Hükmünde Kararname, Tüzük, Genelge ve Yönetmeliklerdeki ilgili hükümleri yerine getirmek "Eğitim-öğretim hizmetleri, insan kaynaklarının gelişimi, halkla ilişkiler, stratejik plan hazırlama, stratejik plan izleme/değerlendirme süreci iş ve işlemleri" faaliyetlerini yürütmek. Resmi kurum ve kuruluşlar, sivil toplum kuruluşları ve özel sektörle mevzuat hükümlerine aykırı olmamak ve faaliyet alanlarını kapsamak koşuluyla protokoller ve diğer iş birliği çalışmalarını yürütmek Ortaöğretim öğrencilerinin okula kayıt, sınıf geçme, devam-devamsızlık, sosyal sorumluluk çalışmaları vb. İş ve işlemleri</p>	<ul style="list-style-type: none"> • T.C. Anayasası • 1739 Sayılı Millî Eğitim Temel Kanunu • 652 Sayılı MEB Teşkilat ve Görevleri Hakkındaki Kanun Hükmünde Kararname • 222 Sayılı Millî Eğitim Temel Kanunu (Kabul No: 5.1.1961, RG: 12.01.1961 / 10705-Son Ek ve Değişiklikler: Kanun No: 12.11.2003/ 5002, RG: 21.11.2003 • 657 Sayılı Devlet Memurları Kanunu • 5442 Sayılı İl İdaresi Kanunu • 3308 Sayılı Mesleki Eğitim Kanunu • 439 Sayılı Ek Ders Kanunu • 4306 Sayılı Zorunlu İlköğretim ve Eğitim Kanunu • 5018 sayılı Kamu Mali Yönetimi ve Kontrol Kanunu • MEB Personel Mevzuat Bülteni • Taşıma Yoluyla Eğitime Erişim Yönetmeliği • MEB Millî Eğitim Müdürlükleri Yönetmeliği (22175 Sayılı RG Yayınlanan) • Millî Eğitim Bakanlığı Rehberlik ve Psikolojik Danışma Hizmetleri Yönetmeliği • 04.12.2012/202358 Sayı İl İlçe MEM'nün Teşkilatlanması 43 Nolu Genelge • 26 Şubat 2018 tarihinde yayımlanan Kamu İdarelerinde Stratejik Planlamaya İlişkin Usul ve Esaslar Hakkındaki Yönetmelik • Okul Öncesi Eğitim ve İlköğretim Kurumları Yönetmeliği • Sosyal Etkinlikler Yönetmeliği • MEB Eğitim Kurulları ve Zümreleri Yönergesi 	<ul style="list-style-type: none"> • Müdürlüğümüzün hizmetlerini mevzuattaki hükümlere uygun olarak yürütmektedir. • Diğer kurumlarla iş birliği gerektiren çalışmalarda gerek tabi olduğumuz mevzuat gerekse diğer kurumların mevzuatları arasında uyumsuzluk ortaya çıkabilmektedir. • Tabi olduğumuz mevzuatın kapsamı, Müdürlüğümüzün yetkilerini çeşitlendirmekle birlikte sınırlamaktadır. • Kurumsal kültürümüz, mevzuatta sık yaşanan değişikliklere hazırlıklı olmasına rağmen öğrenci ve velilerimizden oluşan paydaşlarımız, yeni ve farklı çalışmalara uyuma direnç göstermektedir. • Mevzuat itibarıyla öğrenci velilerinin eğitim faaliyetlerine müdahale alanını sınırlandıran herhangi bir mekanizma bulunmamaktadır. 	<ul style="list-style-type: none"> • Diğer kurumlarla iş birliğinde, yetki alanının genişletilmesi • Mevzuat itibarıyla Okul Müdürlerinin yetkilerinin artırılması • Eğitim uygulamaları konusunda ulusal düzeyde tanıtım çalışmaları yaparak öğrenci ve velilerinin bilgilendirilmesi • Mevzuatta ihtiyaç duyulan değişikliklerde "yenileme" çalışmalarını yerine "güncelleme" çalışmalarına yer verilmesi • Öğrenci velilerinin eğitim faaliyetlerine müdahale alanlarının sınırlandırılması için yasal tedbirlerin alınması • Mevzuatın, çalışanların kendilerini güvende hissedebileceği şekilde yeniden düzenlenmesi

UYGULANMAKTA OLAN STRATEJİK PLANIN DEĞERLENDİRMESİ

Ortaca Anadolu İmam Hatip Lisesi 2019-2023 Stratejik Planı, 18 Eylül 2018 tarihli ve 2018/16 sayılı Genelge yayımlanana 5 yıl boyunca uygulanmış, öngördüğümüz hedeflerin önemli çoğunluğuna ulaşılmıştır.

ÜST POLİTİKA BELGELERİ ANALİZİ		
Üst Politika Belgesi	İlgili Bölüm/Referans	Verilen Görev/İhtiyaçlar
5018 sayılı Kamu Mali Yönetimi ve Kontrol Kanunu	• 9. Madde, • 41. Madde	Kurum Faaliyetlerinde bütçenin etkin ve verimli kullanımı Stratejik Plan Hazırlama İzleme ve Değerlendirme Çalışmaları
30344 sayılı Kamu İdarelerinde Stratejik Plan Hazırlamaya İlişkin Usul ve Esaslar Hakkında Yönetmelik (26 Şubat 2018)	Tümü	5 yıllık hedefleri içeren Stratejik Plan hazırlanması
MEB Kalite Çerçevesi	Tümü	Hedef ve stratejilerin belirlenmesi
Muğla Milli Eğitim Müdürlüğü 2024- 2028 Stratejik Planı	Tümü	MEB Politikaları Konusunda Taşra Teşkilatına Rehberlik
Ortaca ilçe Milli Eğitim Müdürlüğü 2024- 2028 Stratejik Planı	Tümü	Amaç, hedef, gösterge ve stratejilerin belirlenmesi
Bakanlığımızın “2024-2028 Stratejik Plan Hazırlık Çalışmaları” konulu 2018/16 sayılı Genelgesi	Bütün bölümleri	Okullarda 2024 – 2028 dönemine ilişkin Stratejik Planların yapılması
MEB 2024-2028 Stratejik Plan Hazırlık Programı	Bütün bölümleri	Okul ve kurumların 2024-2028 stratejik planlarının hazırlanma sürecine rehberlik edilmesi

PAYDAŞ ANALİZİ			HEDEF KİTLE / YARARLANICI	TEMEL ORTAK	STRATEJİK ORTAK	ÇALIŞAN	TEDARİKÇİ	Önem derecesi	
PAYDAŞIN ADI	PAYDAŞ	PAYDAŞIN ADI						1. Önemli	2. Önemli
Milli Eğitim Bakanlığı	Dış Paydaş	MEB politika üretir, genel bütçe merkezden gelir, Hesap verilen mercidir.		√			√	1	
Valilik ve Kaymakamlık	Dış Paydaş	Kurumumuzun üstü konumunda olup, hesap verilecek mercidir.		√				1	
İl ve İlçe Milli Eğitim Müdürlüğü	Dış Paydaş	Müdürlüğüne bağlı okul ve kurumları belli bir plan dâhilinde yönetmek ve denetlemek, inceleme ve soruşturma işlerini yürütmek.	√	√				1	
Okullar	Dış Paydaş	Ortaokullar -Ortaöğretimler stratejik ortağımızdır.	√	√	√		√	1	
Yönetici ve Öğretmenler	İç Paydaş	Hizmet veren personeldir.	√	√	√	√		1	
Özel Öğretim Kurumları	Dış Paydaş	Eğitim öğretim hizmetlerinde tamamlayıcı unsurdur.	√		√			2	
Öğrenciler	İç Paydaş	Hizmetin sunulduğu paydaşlardır. İç ve dış paydaş kabul edilebileceği gibi iç paydaş görülmesi daha uygundur.	√	√	√			1	
Okul Aile Birlikleri	İç Paydaş	Okulun eğitim öğretim ortamları ve imkânlarının zenginleştirilmesi için çalışır.		√	√	√	√	1	
Memur ve Hizmetliler	İç Paydaş	Görevli personeldir.		√	√	√		1	
Belediye	Dış Paydaş	Çevre düzenlemesi altyapıyı hazırlar.	√		√		√	2	
İlçe Toplum Sağlığı Merkezi	Dış Paydaş	Sağlık taramaları yapar ve koruyucu sağlık önlemleri alır.		√				2	
Meslek odaları	Dış Paydaş	Yaygın ve mesleki eğitim hizmetlerini yapar.			√			2	
Sendikalar	Dış Paydaş	Personel örgütlenmesi yapar.			√	√		2	
Muhtarlıklar	Dış Paydaş	Halk ile iletişimi gerçekleştirir.	√		√		√	2	
Tarım İlçe Müdürlüğü	Dış Paydaş	Yaygın eğitime yönelik çalışmalar yapar.	√		√			2	
Sivil Savunma İl Müdürlüğü	Dış Paydaş	Sivil savunma hizmetleri yürütür.			√			2	
Türk Telekom İl Müdürlüğü	Dış Paydaş	Haberleşme ve iletişim eksikliklerini giderir.			√		√	2	
Medya	Dış Paydaş	Yazılı, sözlü ve görsel yayın yapar.	√		√			2	

PAYDAŞ LİSTESİ								
Paydaşlar	Kurum İçi-Dışı		Paydaş Türü					
	İç Paydaş	Dış Paydaş	Lider	Çalışanlar	Hedef Kitle	Temel Ortak	Stratejik Ortak	Tedarikçi
Yöneticilerimiz	√		√	√				
Öğretmen	√		√	√				
Öğrenci	√				√			
Veli	√				√		0	0
Okul Aile Birliği	√				√	√	√	
Memur ve Hizmetliler	√			√				
Resmi Okullarımız / Kurumlarımız		√				√		
Özel - Okullarımız / Kurumlarımız		√				√		
Muğla Valiliği		√				√		
Büyükşehir Belediye Başkanlığı		√					√	
Bölge İdare Mahkemesi Başkanlığı		√					√	
İl Kuvvet Komutanlıkları		√					0	
İl Emniyet Müdürlüğü		√					0	
İlçe Emniyet Müdürlüğü		√					0	
Semt Karakolu		√				√	√	
Ortaca Kaymakamlığı		√				√	√	
İlçe Milli Eğitim Müdürlüğü		√				√		
İlçe Belediye Başkanlığı		√					√	√
Mal Müdürlüğü		√					√	
Üniversiteler		√			0		√	0
Aile Politikalar Md.lüğü		√			0		√	0
Medya		√					0	
Eğitim Sendikaları		√					0	
Türkiye İstatistik Kurumu Bölge Müdürlüğü		√					0	0
Bayındırlık ve İskân İl Müdürlüğü		√					0	
İl Sağlık Müdürlüğü		√					0	0
İlçe Toplum Sağlığı Merkezi		√					√	
Semt Kliniği		√					√	
Tarım İl Müdürlüğü		√					0	0
İl Kültür ve Turizm Müdürlüğü		√					√	
Çevre ve Orman İl Müdürlüğü		√					0	
Türk Telekom Bölge Müdürlüğü		√						√
Devlet Tiyatrosu Müdürlüğü		√					0	
Meteoroloji Bölge Müdürlüğü		√					0	
Sivil Toplum Kuruluşları (Vakıf - Dernek)		√					0	0
Kantin İşleticileri		√					√	√
Servis İşleticileri		√					√	√
Özel Sektör		√			0		0	0
O: Bazı Paydaşlar, bir kısmı ile ilişki vardır.								
V: Paydaşların tamamı								

Okulun Mevcut Durumu: Temel İstatistikler

Okul Künyesi

Okulumuzun temel girdilerine ilişkin bilgiler altta yer alan okul künyesine ilişkin tabloda yer almaktadır.

Temel Bilgiler Tablosu- Okul Künyesi

İli: MUĞLA		İlçesi:ORTACA			
Adres:	Bahçelievler Mah. 269.Sk. No:4	Coğrafi konum	https://goo.gl/maps/jaCZmi96ALM2		
Telefon Numarası:	0252 828887	Faks Numarası:	0252 828887		
e- Posta Adresi:	748537@meb.k12.tr	Web sayfası adresi:	ortacaihl.meb.k12.tr.		
Kurum Kodu:	748537	Öğretim Şekli:	Tam Gün		
Okulun Hizmete Giriş Tarihi : 2013		Toplam Çalışan Sayısı	46		
Öğrenci Sayısı:	Kız	219	Öğretmen	Kadın	18
	Erkek	198	men	Erkek	23
	Toplam	417	Sayısı	Toplam	41
Derslik Başına Düşen Öğrenci Sayısı	20,85	Şube Başına Düşen Öğrenci Sayısı	20,85		
Öğretmen Başına Düşen Öğrenci Sayısı	10,17	Şube Başına 30'dan Fazla Öğrencisi Olan Şube Sayısı	0		
Öğrenci Başına düşen Toplam Gider Miktarı		Öğretmenlerin Kurumdaki Ortalama Görev Süresi	6		

Çalışan Bilgileri

Okulumuzun çalışanlarına ilişkin bilgiler altta yer alan tabloda belirtilmiştir.

Çalışan Bilgileri Tablosu

Unvan*	Erkek	Kadın	Toplam
Okul Müdürü ve Müdür Yardımcısı	4	-	4
Sınıf Öğretmeni	-	-	-
Branş Öğretmeni	19	18	37
Rehber Öğretmen	1	-	1
İdari Personel	1	-	1
Yardımcı Personel	2	1	2
Güvenlik Personeli	-		
Toplam Çalışan Sayıları	27	19	46

Okulumuz Bina ve Alanları

Okulumuzun binası ile açık ve kapalı alanlarına ilişkin temel bilgiler altta yer almaktadır.

Okul Yerleşkesine İlişkin Bilgiler

Okul Bölümleri	Özel Alanlar	Var	Yok
Okul Kat Sayısı	4	Çok Amaçlı Salon	X
Derslik Sayısı	16	Çok Amaçlı Saha	X
Derslik Alanları (m2)	50	Kütüphane	X
Kullanılan Derslik Sayısı	20	Fen Laboratuvarı	X
Şube Sayısı	20	Bilgisayar Laboratuvarı	X

İdari Odaların Alanı (m2)	150	İş Atölyesi		X
Öğretmenler Odası (m2)	60	Beceri Atölyesi		X
Okul Oturum Alanı (m2)	2500	Pansiyon	X	
Okul Bahçesi (Açık Alan)(m2)	11200			
Okul Kapalı Alan (m2)	3000			
Sanatsal, bilimsel ve sportif amaçlı toplam alan (m ²)	250			
Kantin (m2)	70			
Tuvalet Sayısı	54			
Diğer (.....)				

Sınıf ve Öğrenci Bilgileri

Okulumuzda yer alan sınıfların öğrenci sayıları alttaki tabloda verilmiştir.

ORTAOKUL				LİSE			
SINIFI	Erkek	Kız	Toplam	SINIFI	Erkek	Kız	Toplam
5-A	14	11	25	9-A	8	16	24
5-B	11	15	26	9-B	5	21	26
5-C	11	13	24	10-A	7	4	17
6-A	14	11	25	10-B	6	10	16
6-B	12	14	26	11-A	5	10	15
6-C	15	10	25	11-B	4	8	12
7-A	13	8	21	12-A	5	7	12
7-B	13	9	22	12-B	4	7	11
7-C	16	7	23				
8-A	11	12	23				
8-B	11	11	22				
8-C	13	9	22				
TOPLAM	154	130	284	TOPLAM	44	89	133

Donanım ve Teknolojik Kaynaklarımız

Teknolojik kaynaklar başta olmak üzere okulumuzda bulunan çalışma durumundaki donanım malzemesine ilişkin bilgiye alttaki tabloda yer verilmiştir.

Teknolojik Kaynaklar Tablosu

Akıllı Tahta Sayısı	24	TV Sayısı	4
Masaüstü Bilgisayar Sayısı	8	Yazıcı Sayısı	6
Taşınabilir Bilgisayar Sayısı	4	Fotokopi Makinası Sayısı	5
Projeksiyon Sayısı	2	İnternet Bağlantı Hızı	50 MBit

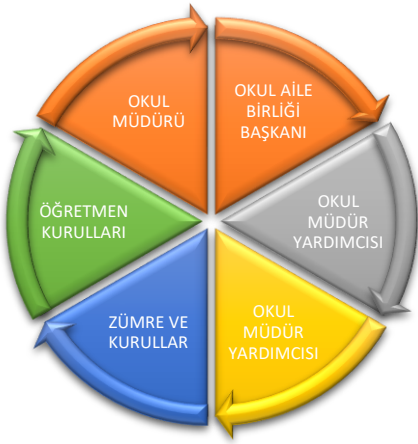
Gelir ve Gider Bilgisi

Okulumuzun genel bütçe ödenekleri, okul aile birliği gelirleri ve diğer katkılarda dâhil olmak üzere gelir ve giderlerine ilişkin son üç yıl gerçekleşme bilgileri alttaki tabloda verilmiştir.

Yıllar	Gelir Miktarı	Gider Miktarı
2021	35675,00	42324,40
2022	106520,00	61135,95
2023	109460,00	154678,00

PAYDAŞ ANALİZİ

Kurumumuzun temel paydaşları öğrenci, veli ve öğretmen olmakla birlikte eğitimin dışsal etkisi nedeniyle okul çevresinde etkileşim içinde olunan geniş bir paydaş kitlesi bulunmaktadır. Paydaşlarımızın görüşleri anket, toplantı, dilek ve istek kutuları, elektronik ortamda iletilen önerilerde dâhil olmak üzere çeşitli yöntemlerle sürekli olarak alınmaktadır.



GZFT (Güçlü,Zayıf,Fırsatlar, Tehditler)ANALİZİ

Okulumuzun temel istatistiklerinde verilen okul künyesi, çalışan bilgileri, bina bilgileri, teknolojik kaynak bilgileri ve gelir gider bilgileri ile paydaş anketleri sonucunda ortaya çıkan sorun ve gelişime açık alanlar iç ve dış faktör olarak değerlendirilerek GZFT tablosunda belirtilmiştir. Dolayısıyla olguyu belirten istatistikler ile algıyı ölçen anketlerden çıkan sonuçlar tek bir analizde birleştirilmiştir.

Kurumun güçlü ve zayıf yönleri donanım, malzeme, çalışan, iş yapma becerisi, kurumsal iletişim gibi çok çeşitli alanlarda kendisinden kaynaklı olan güçlülükleri ve zayıflıkları ifade etmektedir ve ayrımda temel olarak okul müdürü/müdürlüğü kapsamından bakılarak iç faktör ve dış faktör ayrımı yapılmıştır.

İçsel Faktörler-Güçlü Yönler

Öğrenciler	Başarı oranının yüksek olması
Çalışanlar	Çalışan personelin yaş ortalamasının düşük olması- Teknolojiyi kullanabilen genç bir eğitim kadrosunun olması
Veliler	Okulu sahiplenmeleri- Okul –Aile Birliğinin okula karşı duyarlı olması
Bina ve Yerleşke	Okul bahçesinin geniş olması ve şehir merkezine uzak olması
Donanım	Eğitim-öğretim materyalinin yeterli olması-Halı Sahanın yapılması-Konferans Salonunun olması
Bütçe	Güçlü bir okul aile birliğinin olması-Din Öğretimi Genel Müdürlüğü bütçesinden gelen ödenekler
Yönetim Süreçleri	Okul Pansiyonunun varlığı
İletişim Süreçleri	Okulda etkin çalışan kurul ve komisyonlar

Zayıf Yönler

Öğrenciler	Yabancı uyruklu öğrencilerin fazla olması
Çalışanlar	
Veliler	Çok sayıda velimizin alt düzey gelir durumuna sahip olması
Bina ve Yerleşke	Okul binamızın fiziksel sorunları
Donanım	Elektrik tesisatına bağlı kesintiler ve internet erişimi sorunu
Bütçe	Bütçe sınırlı
Yönetim Süreçleri	Ortaokul ve lisenin bir arada olmasından kaynaklanan yönetsel sorunlar
İletişim Süreçleri	Ortaokul ve lisenin bir arada olmasından kaynaklanan davranış sorunları

Dışsal Faktörler-Tehditler

Politik	STK ların yetersizliği
Ekonomik	Paydaş kitlesinin orta ve orta altı ekonomik düzeye sahip olması.
Sosyolojik	Parçalanmış aile profili oranının artmış olması Yabancı uyruklu öğrencilerin uyum sorunu
Teknolojik	Bilişim ve bilgi sistemlerine yönelik tehditlerin olması.
Mevzuat-Yasal	Okulumuzun Din Öğretimi Genel Müdürlüğüne Bağlı olması- MEB'İN kalite ve misyon farklılaşması konusundaki yeni düzenlemeleri
Ekolojik	İlimizin deprem kuşağında yer alması. Sel riskinin yüksek oluşu.

Fırsatlar

Politik	Yerel Yönetimin eğitim hizmetlerine duyarlılığı.
Ekonomik	Veli, esnaf ve hayırsever Vatandaşların eğitime ekonomik açıdan katkı sağlamaları.
Sosyolojik	Okulumuza karşı çevrede oluşturulan olumlu görüşler Okula ulaşımın kolay olması Paydaş kitlesinin geniş olması. Okula yönelik veli ve toplum desteğinin olması. İdare- veli- öğretmen ve öğrenci iletişiminin çok yönlü ağılanabilmesi
Teknolojik	Teknolojik gelişmelerin takip ediliyor ve kullanılıyor olması.
Mevzuat-Yasal	MEB desteğine çabuk ve kolay erişim sağlanması. Kamu ve özel sektörde rehberlik hizmeti alınabilecek uzmanların olması ve onlara ulaşma kolaylığının olması. Hizmet içi eğitim hizmeti alınabilecek kurumların olması. İl ve İlçe Milli Eğitim müdürlüklerine kolay erişim Okulumuzun Din Öğretimi Genel Müdürlüğüne Bağlı olması- MEB'İN kalite ve misyon farklılaşması konusundaki yeni düzenlemeleri
Ekolojik	Bölgemizde yapılaşmanın çok hızlı artması Okulumuz çevresinde yeşil alanların mevcudiyeti Okul bahçemizin ve dinlenme alanlarımızın fazla olması- Okulun şehir gürültüsünden uzak bir yerleşkede bulunması

Gelişim ve Sorun Alanları

Gelişim ve sorun alanları analizi ile GZFT analizi sonucunda ortaya çıkan sonuçların planın geleceğe yönelim bölümü ile ilişkilendirilmesi ve buradan hareketle hedef, gösterge ve eylemlerin belirlenmesi sağlanmaktadır.

Gelişim ve sorun alanları ayrımında eğitim ve öğretim faaliyetlerine ilişkin üç temel tema olan Eğitime Erişim, Eğitimde Kalite ve kurumsal Kapasite kullanılmıştır. Eğitime

erişim, öğrencinin eğitim faaliyetine erişmesi ve tamamlamasına ilişkin süreçleri; Eğitimde kalite, öğrencinin akademik başarısı, sosyal ve bilişsel gelişimi ve istihdamı da dâhil olmak üzere eğitim ve öğretim sürecinin hayata hazırlama evresini; Kurumsal kapasite ise kurumsal yapı, kurum kültürü, donanım, bina gibi eğitim ve öğretim sürecine destek mahiyetinde olan kapasiteyi belirtmektedir.

Eğitime Erişim	Eğitimde Kalite	Kurumsal Kapasite
Okullaşma Oranı	Akademik Başarı	Kurumsal İletişim
Okula Devam/ Devamsızlık	Sosyal, Kültürel ve Fiziksel Gelişim	Kurumsal Yönetim
Okula Uyum, Oryantasyon	Sınıf Tekrarı	Bina ve Yerleşke
Özel Eğitime İhtiyaç Duyan Bireyler	İstihdam Edilebilirlik ve Yönlendirme	Donanım
Yabancı Öğrenciler	Öğretim Yöntemleri	Temizlik, Hijyen
Hayatboyu Öğrenme	Ders araç gereçleri	İş Güvenliği, Okul Güvenliği
		Taşıma ve servis

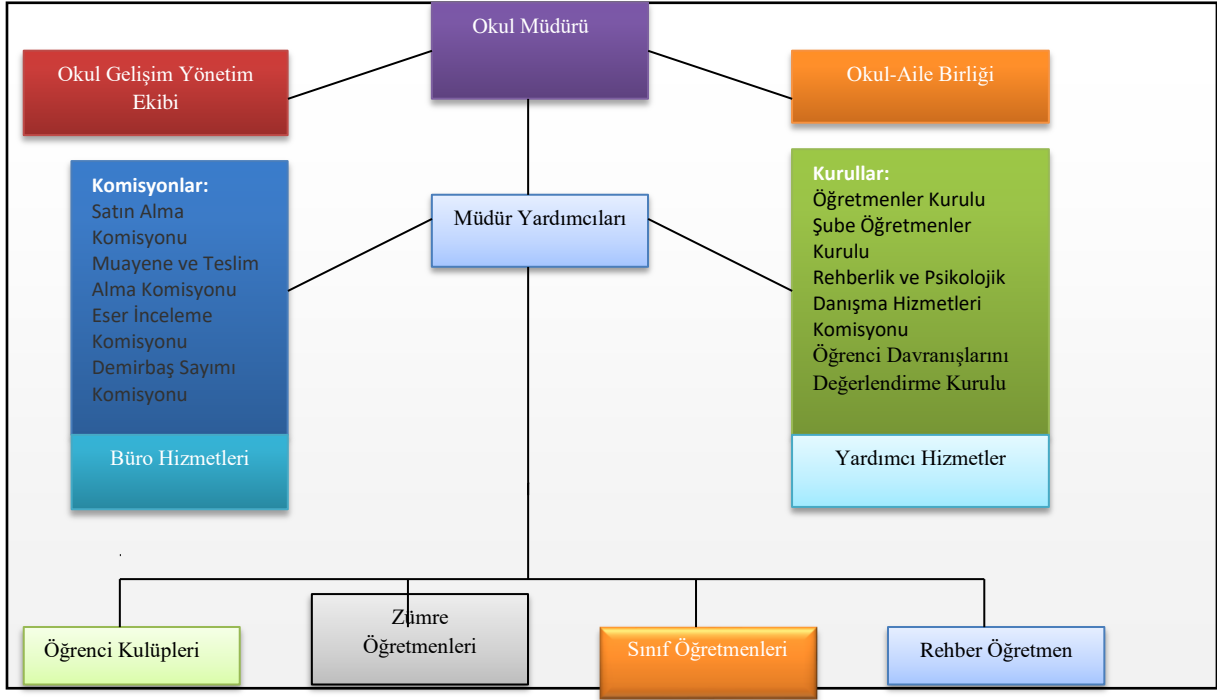
Gelişim ve Sorun Alanlarımız

1.TEMA: EĞİTİM VE ÖĞRETİME ERİŞİM	
1	Özellikle Lise kısmında öğrenci sayımızın azalması, ortaokul öğrencilerimizin başka liselere gitmesi
2	Okulumuzla ilgili sosyal çevrede oluşan olumsuz yargılar.
3	Öğrencilerin meslek derslerine dönük olumsuz yargıları
4	Okulumuzda yabancı uyruklu öğrencilerin fazla olması
5	Velilerimize dönük sosyal projelerin eksikliği
6	Ebaportalı ve okul internet portalını kullanım azlığı

2.TEMA: EĞİTİM VE ÖĞRETİMDE KALİTE	
1	Lise Başarı durumunun düşük olması
2	Mezun öğrencilerimize dönük çalışmaların yetersiz olması
3	Üniversiteye yerleşme oranının düşük olması
4	Zengin çeşitliliğe sahip sosyal ve kültürel etkinlikler

3.TEMA: KURUMSAL KAPASİTE	
1	Okul bina ve yerleşkesindeki fiziksel sorunlar
2	Taşıma ve servis sorunları
3	Okuldaki internet ve elektrik tesisatı donanımı sorunları
4	Okul yemekhanesinin fiziksel olarak hijyenik olmaması
5	Okul internet sitesinin ziyaret edilme azlığı

Teşkilat Yapısı



BÖLÜM III: MİSYON, VİZYON VE TEMEL DEĞERLER

Okul Müdürlüğümüzün Misyon, vizyon, temel ilke ve değerlerinin oluşturulması kapsamında öğretmenlerimiz, öğrencilerimiz, velilerimiz, çalışanlarımız ve diğer paydaşlarımızdan alınan görüşler, sonucunda stratejik plan hazırlama ekibi tarafından oluşturulan Misyon, Vizyon, Temel Değerler; Okulumuz üst kurulana sunulmuş ve üst kurul tarafından onaylanmıştır.

MİSYONUMUZ

Ortaca Anadolu İmam-Hatip Lisesi, gelenekle bilgi arasında köprü olan vatanına ve milletine bağlı, ahlaki sorumluluklarını bilen 11-18 yaş arası öğrencilere hizmet veren bir eğitim kurumudur.

Türk Milli Eğitimi'nin amaçlarını benimsemiş, donanımlı, değişime ve gelişime açık, insanlığa yararlı, örnek ve önder bireyler yetiştirmek.

VİZYONUMUZ

Öğrencilerimizi, ülkemizin ve dünyamızın ihtiyaç duyduğu din, bilim, sanat ve kültür alanlarında yetkin, milli ve manevi değerlere bağlı, kültürel mirası değerlendirebilen, problemlere çözüm üretebilen, ahlaki olgunluğa sahip, akademik, sosyal ve kültürel açılardan önder bireyler olarak yetiştirmek.

TEMEL DEĞERLERİMİZ

1. Eğitimde adil oluruz, ayrımcılık yapmayız.
2. Atatürk İlke ve İnkılapları bağlılık
3. Milli ve manevi değerlere bağlılık
4. Öğrenci merkezli eğitim önceliğimizdir.
5. Saygı görmek, ne kadar sevgi verdiğimizize bağlıdır.
6. Gelenek ve kültür, bizi bağlayan sağlam halkalarımızdır.
7. Çalışmak, bize mutluluk verir, tembellik ise saygımızı zedeler.
8. Herkes öğrenebilir, ancak her şeyi herkes öğrenemez. Bu yüzden herkesin öğrenebileceği şeyi öğretiriz.
9. Rekabetçiyiz, ancak kıskanç değiliz. Rekabetimiz, zayıflığımızı görmek içindir.
10. Paylaşımçıyız, Güçlükleri ve sevinçleri beraber yaşarız.
11. Bencilliğin; ruhları körelttiğini biliriz.
12. Öğrencilerimizi topluma faydalı bireyler olarak yetiştirmenin öncelikle bizim sorunumuz olduğunun bilincindeyiz.
13. Düşünen, sorgulayan, inancını akıyla bütünleştiren öğrenciler yetiştirmek.
14. Çevreye duyarlıyız.
15. Teknolojik gelişmeleri takip ederiz.
16. Girişimci, işbirliği ve paylaşımcı bireyler yetiştiririz.
17. Topluma faydalı bireyler yetiştiririz.
18. Hayalperest değiliz, ancak başarmanın hayal etmekle başladığını biliriz.
19. Önyargılardan ve bencillikten uzak, realist, rekabetçi bireyler yetiştiririz.
20. Yönetici-öğretmen-öğrenci-veli (aile) ilişkisinde güven ortamı sağlamak için tüm tedbirleri alırız.

BÖLÜM IV: AMAÇ, HEDEF VE EYLEMLER (Lise)

TEMA: Eğitim-Öğretime Erişim ve Katılım

Amaç 1	Öğrencilerin eğitim ve öğretime etkin katılımlarıyla eğitim öğretim sürecini tamamlamalarını sağlamak.								
Hedef 1.1	Öğrencilerin okula erişim, devam ve okulu tamamlama oranları artırılacaktır.								
Performans Göstergeleri	Hedef Etkisi	Plan Başlangıç Değeri	2024	2025	2026	2027	2028	İzleme Sıklığı	Rapor Sıklığı
PG1.1.1. Bir eğitim ve öğretim yılında devamsızlık süresi 20 günden fazla olan öğrenci oranı (%)	%10	%8,4	%6	%4	%3	%2	%1	6 Ay	6 Ay
PG1.1.2. Bir eğitim ve öğretim yılında sınıf tekrar eden öğrenci oranı (%)	%10	%19,2	%15	%12	%10	%8	%5	6 Ay	6 Ay
PG1.1.3. Bir eğitim ve öğretim yılında örgün eğitimden ayrılan öğrenci oranı (%)	%10	%2,4	%2	%1,5	%1	%0	%0	6 Ay	6 Ay
PG1.1.4. Okula kayıt olanların mezun olma oranı (%)	%40	%100	%100	%100	%100	%100	%100	6 Ay	6 Ay
PG1.1.5. Bir eğitim ve öğretim yılında destekleme ve yetiştirme kurslarına kayıt yaptıran öğrenci oranı (%)	%15	%75	%80	%85	%90	%95	%100	6 Ay	6 Ay
PG1.1.6. Destekleme ve yetiştirme kurslarındaki toplam ders saatinin 1/5'ine devam etmeyen öğrenci oranı (%)	%10	%10	%8	%6	%4	%2	%1	6 Ay	6 Ay
PG1.1.7. Destek eğitiminden faydalanan özel eğitime gereksinimi olan öğrenci oranı(%)	%5	%2	%5	%5	%5	%2	%2	6 Ay	6 Ay
PG1.1.8 Telif eğitiminden faydalanan öğrenci sayısı	%0	%0	%2	%2	%2	%2	%2	6 Ay	6 Ay
Sorumlu Birim	OKUL İDARESİ								
İşbirliği Yapılacak Birim ve Birimler	İLÇE MEM								
Stratejiler	S.1.Öğrencilerin devamsızlık nedenleri belirlenecek, öğrenci ve veli iş birliğiyle bu nedenleri ortadan kaldırmaya yönelik çalışmalar yürütülecektir. S.2.Öğrenci devamsızlığının olumsuz etkilerini azaltmaya yönelik eksik kazanımların giderilmesi amacıyla sosyal etkinlikler, uzaktan öğrenme olanaklarına ilişkin farkındalık çalışmaları gibi telif tedbirleri alınacaktır. S.3.Okula aidiyeti artırmak amacıyla diğer kurumlarla iş birliği yapılarak ortamının öğrencilerin akademik, sosyal, kültürel, sanatsal ve sportif faaliyetlere katılımı sağlanacaktır. S.4.Sınıf tekrarı nedenleri araştırılarak buna yönelik önleyici tedbirler geliştirilecektir. S5.DYK kurslarına devamsızlık nedenleri araştırılarak devamsızlığı azaltacak çalışmalar yapılacaktır. S6.Öğrencilerin örgün eğitimden ayrılma nedenleri araştırılıp okul kaynaklı nedenlerin ortadan kaldırılmasına yönelik tedbirler alınacaktır. S7.Özel eğitim ihtiyacı olan öğrencilerin uygun alanda eğitim alabilmeleri için rehberlik ve yönlendirme faaliyetleri yapılacaktır.. S8.Öğrencilerin okula, okul kültürüne ve eğitim alacakları alana uyumunu güçlendirmek için çalışmalar yürütülecektir. S9.Tam öğrenme modeli benimsenip öğrenme eksiklikleri ve kayıpları olan öğrencilere yönelik bireysel çalışmalar yapılacaktır.								
Riskler	Taşımayla gelen öğrencilerin DYK kurslarında aksamalar olmaktadır. Yabancı uyruklu öğrencilerin uyum sorunları devamsızlık ve başarıyı olumsuz etkilemektedir.								
Maliyet Tahmini	Maliyet Yoktur.								
Tespitler	Yurt dışından gelen öğrenciler arasında devamsızlık oldukça yüksek. Taşımayla gelen öğrencilerin DYK kurslarında aksamalar olmaktadır.								
İhtiyaçlar	Taşımayla gelen öğrencilere hafta sonu ulaşım ve yemek ihtiyaçları karşılanabilirse kurslara katılım yükselebilir.								

TEMA: Eğitim-Öğretime Erişim ve Katılım

Amaç 1	Öğrencilerin eğitim ve öğretime etkin katılımlarıyla eğitim öğretim sürecini tamamlamalarını sağlamak.								
Hedef 1.2	Öğrencilerin ders dışı etkinliklere katılım oranları artırılabacaktır.								
Performans Göstergeleri	Hedefe Etkisi	Plan Başlangıç Değeri	2024	2025	2026	2027	2028	İzleme Sıklığı	Rapor Sıklığı
PG1.2.1. Bir eğitim ve öğretim yılında bilimsel, sosyal, kültürel, sanatsal ve sportif alanlarda kurum içi ve kurum dışı faaliyete katılan öğrenci oranı (%)	%60	% 50	%60	%70	%75	%80	%90	%60	6 Ay
PG1.2.2. Bir eğitim ve öğretim yılında sosyal sorumluluk ve toplum hizmeti çalışmaları faaliyetine katılan öğrenci oranı (%)	%20	%30	%35	%40	%45	%60	%75	%35	6 Ay
PG1.2.3. Bir eğitim ve öğretim yılında yerel, ulusal ve uluslararası proje, yarışma vb. etkinliklere katılan öğrenci oranı (%)	%10	%5	%10	%20	%25	%30	%35	%10	6 Ay
PG1.2.4. Bir eğitim ve öğretim yılında üniversitelerde yürütülen bilimsel, sosyal, kültürel, sanatsal ve sportif alanlardaki faaliyetlere katılan öğrenci oranı (%)	%10	%0	%4	%6	%8	%10	%15	%4	6 Ay
Sorumlu Birim	OKUL İDARESİ								
İşbirliği Yapılacak Birim ve Birimler	İLÇE MEM								
Stratejiler	S1. Her bir öğrencinin bir kulüp faaliyetinde aktif olarak yer alması sağlanarak kulüp faaliyetlerinin etkinliği artırılacaktır. S2. Öğrencilerin seviyelerine uygun olarak toplumsal sorunların çözümüne katkı sağlamak amacıyla afet ve acil durum, çevre, eğitim, spor, kültür ve turizm, sağlık ve sosyal hizmetler alanlarında toplum hizmeti faaliyetlerine katılımları artırılacaktır. S3. Öğrencilerin yerel, ulusal ve uluslararası proje ve yarışmalara katılmaları teşvik edilecektir. S4. Okulda oluşturulacak öğrenci kulüpleri aracılığıyla yerel düzeyde etkinliklerin düzenlenmesi sağlanacaktır. S5. Üniversitelerle iş birliği yaparak öğrencilerimizin yükseköğretimi tanımalarını ve üniversitelerde yürütülen bilimsel, sosyal, kültürel, sanatsal ve sportif alanlardaki faaliyetlere katılmaları sağlanacaktır. S6. Tabiat Okulu, Mesleki yarışmalar, Üç aylar ve Ramazan, Vakit Kuşanmak – Namaz, Arapça yarışmaları gibi etkinliklere öğrencilerin katılımları teşvik edilecektir.								
Riskler	Maddi yetersizlikler								
Maliyet Tahmini	Maliyet Yoktur.								
Tespitler	Bütün öğretmenlere yoğun proje eğitimleri verilmeli								
İhtiyaçlar	Öğrenci ve öğretmenlerin eğitimine öncelik verilmeli								

TEMA: Eğitim ve Öğretimde Kalite

Amaç 2	Öğrencilerin hayata ve geleceğe erdemli bir şekilde hazırlanması için bilgi, beceri, tutum ve davranış kazanımları sağlanacaktır.								
Hedef 2.1	Öğrencilerin derslerdeki akademik başarıları artırılabilecektir.								
Performans Göstergeleri	Hedef Etkisi	Plan Başlangıç Değeri	2024	2025	2026	2027	2028	İzleme Sıklığı	Rapor Sıklığı
PG2.1.1. Matematik dersi yılsonu başarı puanı	10	64,60	70	75	77	80	85	3 Ay	3 Ay
PG2.1.2. Türkçe dersi yılsonu başarı puanı	10	65,12	75	80	85	90	95	3 Ay	3 Ay
PG2.1.3. Sosyal bilimler alan dersleri yılsonu başarı puanı	10	78,20	80	82	85	90	95	3 Ay	3 Ay
PG2.1.4. Fen bilimleri alan dersleri yılsonu başarı puanı	10	60	70	75	80	85	95	3 Ay	3 Ay
PG2.1.5. İHL meslek dersleri yılsonu başarı puanı	20	83	85	85	90	95	100	3 Ay	3 Ay
PG2.1.6. Kur'an-ı Kerim dersi yılsonu başarı puanı	20	66,71	70	75	80	90	95	3 Ay	3 Ay
PG2.1.7. Yabancı dil dersleri yılsonu başarı puanı	10	80,80	85	88	90	92	95	3 Ay	3 Ay
PG2.1.8. Öğrenci başına okunan kitap ortalaması	10	6	8	10	12	14	16	3 Ay	3 Ay
Sorumlu Birim	OKUL İDARESİ-ZÜMRE ÖĞRETMENLERİ-REHBERLİK SERVİSİ								
İşbirliği Yapılacak Birim ve Birimler	İLÇE MEM-İL MEM								
Stratejiler	S1. Öğrencilerin kazanım eksiklikleri tespit edilerek destekleme ve yetiştirme kurslarıyla akademik yeterliklerinin artırılması sağlanacaktır. S2. Bakanlığın hazırladığı dijital platformlar aracılığıyla öğrencilerin tamamlayıcı ve destekleyici eğitim almaları sağlanacaktır. S3. Okulda düzenlenen münazara, panel vb. etkinlikler vasıtasıyla öğrencilerin dili kullanma ve kendilerini ifade etme becerileri geliştirilecektir. S4. Öğrencilerin kitap okumasını teşvik etmek için etkinlikler düzenlenecektir. S5. Okul içinde makale, kompozisyon yazma, resim yapma vb. yarışmalar düzenlenecek ve öğrencilerin ödüllendirilmesi sağlanacaktır. S6. Derslerde proje tabanlı yöntem kullanılarak öğrencilerin analiz, sentez ve değerlendirme becerilerinin geliştirilmesi sağlanacaktır. S7. Her bir öğrencinin hazır bulunuşluk seviyesine uygun en az bir proje ve etkinliğe katılımı sağlanacaktır.								
Riskler	Yabancı uyruklu öğrencilerin dil ve uyum sorunu								
Maliyet Tahmini	Maliyet Yoktur.								
Tespitler	Yabancı uyruklu öğrencilerin dil ve uyum sorunu-Ortaokul ve lisenin bir arada olması								
İhtiyaçlar	Lise ve ortaokul ayrılabilir.								

TEMA: Eğitim ve Öğretimde Kalite

Amaç 2	Öğrencilerin hayata ve geleceğe erdemli bir şekilde hazırlanması için bilgi, beceri, tutum ve davranış kazanmaları sağlanacaktır.								
Hedef 2.2	Öğrencilerin ilgi, beceri ve yetenekler geliştirilerek üst öğrenime yerleşen öğrenci oranını artırmak								
Performans Göstergeleri	Hedefe Etkisi	Plan Başlangıç Değeri	2024	2025	2026	2027	2028	İzleme Sıklığı	Rapor Sıklığı
PG2.2.1. Bir üst öğrenime yerleşen öğrenci oranı	10	%50	%	%	%	%	%	6 Ay	6 Ay
PG2.2.2. Ön lisans programlarına yerleşen öğrenci oranı	10	%40	%	%	%	%	%	6 Ay	6 Ay
PG2.2.3. Kariyer rehberliği faaliyetlerine katılan dair ulaşılan öğrenci sayısı	10	%100	%	%	%	%	%	6 Ay	6 Ay
PG2.2.4. Tercih danışmanlığı faaliyetlerinde yararlanan öğrenci sayısı	10	%100	%	%	%	%	%	6 Ay	6 Ay
PG2.2.5. Kariyer rehberliği kapsamında yapılan faaliyet sayısı	20	%100	%	%	%	%	%	6 Ay	6 Ay
PG 2.2.6 Yüksek Öğretim Kurumları Sınavlarında (TYT)-AYT' de ilk 500-1000-5000-10000'de yer alan öğrenci sayısı	20	%0	%4	%6	%8	%10	%15	6 Ay	6 Ay
PG 2.2.7 Yüksek Öğretim Kurumları Sınavlarında (AYT) ilk 500-1000-5000-10000 'de yer alan	10	%0	%4	%6	%8	%10	%15	6 Ay	6 Ay
Sorumlu Birim	OKUL İDARESİ-ZÜMRE ÖĞRETMENLERİ-REHBERLİK SERVİSİ								
İşbirliği Yapılacak Birim ve Birimler	İLÇE MEM-İL MEM								
Stratejiler	S1.Destekleme ve yetiştirme kurslarıyla öğrencilerin genel derslerdeki yeterlilikleri artırılabılır. S2.Öğrencilere yönelik bakanlığın hazırlamış olduğu dijital platformlar aracılığı ile yüz yüze eğitime destek olmak üzere uzaktan eğitim imkânları oluşturulacaktır S3.Öğrencileri ilgi, yetenek ve ihtiyaçları doğrultusunda bir üst öğrenim programına hazırlayacak mesleki ve eğitsel rehberlik faaliyetleri yürütülecektir. S4 .Üniversitelerle iş birliği yaparak öğrencilerimizin yükseköğretimi tanımalarını, üniversitelerin imkanlarından yararlanabilmeleri artırılması sağlanacaktır. S5. Kariyer rehberliği kapsamında yapılan faaliyet (panel, mezun buluşmaları, lisans programları tanıtımları v.b) sayıları artırılacaktır.								
Riskler	Ailelerin bir kısmının maddi yetersizlikleri								
Maliyet Tahmini	Maliyet Yoktur.								
Tespitler	Kurs merkezi açılabilir.								
İhtiyaçlar	Maddi durumu iyi olmayan ailelerin öğrencilerine yönelik kurslar açılabilir.								

TEMA: Eğitim ve Öğretimde Kalite

Amaç 2	Öğrencilerin hayata ve geleceğe erdemli bir şekilde hazırlanması için bilgi, beceri, tutum ve davranış kazanmaları sağlanacaktır.								
Hedef 2.4	Öğrencilerin ulusal/uluslararası projelere katılım oranları ve hareketlilik sayısı yükseltilerek beceri temelli yabancı dil öğrenme yeterlilikleri artırılacaktır.								
Performans Göstergeleri	Hedefe Etkisi	Plan Başlangıç Değeri	2024	2025	2026	2027	2028	İzleme Sıklığı	Rapor Sıklığı
PG2.4.1. Yabancı dil öğrenme yeterliklerini geliştirmeye yönelik açılacak kurs sayısı	30	0	%1	%2	%3	%4	%5	6 Ay	6 Ay
PG2.4.2. Yabancı dil öğrenme yeterliklerini geliştirmeye yönelik açılan kurslara katılan öğrenci oranı (%)	20	0	%2	%4	%6	%8	%10	6 Ay	6 Ay
PG2.4.3. Öğrencilere yabancı dil bilmenin önemini ve gerekliliğini anlatan seminer sayısı	15	% 1	%4	%6	%8	%10	%15	6 Ay	6 Ay
PG2.4.4. Yabancı dil dersi yıl sonu puan ortalaması	15	% 90	%100	%100	%100	%100	%100	6 Ay	6 Ay
PG2.4.5. Ulusal ve uluslararası hareketlilik programları/ projeleri bilgilendirme toplantılarına katılım oranı (%)	10	%0	%1	%2	%3	%4	%5	6 Ay	6 Ay
PG2.4.6. Bir eğitim öğretim döneminde hazırlanan ulusal veya uluslararası proje sayısı	0	0	% 1	%2	%2	%3	%4	6 Ay	6 Ay
Sorumlu Birim	OKUL İDARESİ-ZÜMRE ÖĞRETMENLERİ-REHBERLİK SERVİSİ-VELİLER								
İşbirliği Yapılacak Birim ve Birimler	İLÇE MEM-İL MEM								
Stratejiler	S1. Öğrencilerin yabancı dil öğrenme yeterliliklerini geliştirmeye yönelik kurslar açılacaktır. S2. Öğrencilere yabancı dil bilmenin önemini ve gerekliliğini anlatan seminerler düzenlenecektir. S3. Öğrencilerin yabancı dil eğitimine yönelik olarak düzenlenen konferanslara katılımları sağlanacaktır. S4. Yabancı dil eğitimine yönelik dijital içerikler ve platformlardan haberdar olmaları sağlanacaktır. S5. Yabancı dil eğitimini destekleyen uluslararası projelerin ve hareketliliklerin tanıtımını yaparak öğretmen ve öğrencinin motivasyonu sağlanacaktır. S6. Duvar panoları, afişler, vb. uygulamalarla okulun fiziki alanlarında yabancı dilin yazılı olarak ön plana çıkartılması sağlanacaktır. S7. Tüm Kademelerdeki öğrencilere pratik yapma imkânı sağlayan materyallerin bulunduğu yabancı dil sınıfı ya da atölyesi oluşturulacaktır. S8. Yabancı dil etkinlikleri kapsamında öğrenci kulüpleri oluşturulacaktır.								
Riskler	Yabancı dil ağırlığı az								
Maliyet Tahmini	Maliyet Yoktur.								
Tespitler	Kurs merkezi olmaması								
İhtiyaçlar	Kurs merkezi açılmalı								

TEMA: Kurumsal Kapasite

Amaç 3	Okulların kurumsal kapasite ve yeterlilikleri verimli ve sürdürülebilir bir şekilde geliştirilecektir.								
Hedef 3.1	Okulun fiziki mekânları ihtiyaç ve hedefleri doğrultusunda iyileştirilmesi sağlanacaktır.								
Performans Göstergeleri	Hedefe Etkisi	Plan Başlangıç Değeri	2024	2025	2026	2027	2028	İzleme Sıklığı	Rapor Sıklığı
PG3.1.1. İyileştirilen fiziki mekân (derslik, spor salonu, kütüphane, pansiyon vb.) sayısı	40	%80	%85	%90	%95	%100	%100	1 Yıl	1 Yıl
PG3.1.2. Fiziksel mekânların temizlik ve hijyenine ilişkin memnuniyet oranı (%)	30	%80	%95	%100	%100	%100	%100	1 Yıl	1 Yıl
PG3.1.3. Altyapı ve donatım eksikliği bulunan fiziksel birim sayısı	30	%10	%8	%7	%5	%3	%2	1 Yıl	1 Yıl
Sorumlu Birim	OKUL İDARESİ-ZÜMRE ÖĞRETMENLERİ-REHBERLİK SERVİSİ-VELİLER								
İşbirliği Yapılacak Birim ve Birimler	İLÇE MEB-İL MEM								
Stratejiler	S1. Okulun fiziki mekânlarının durum tespiti yapılacak ve iyileştirilme için önceliklendirilmiş bir plan doğrultusunda çalışmalar yapılacaktır. S2. Fiziki mekânların iyileştirilmesi için kamu idareleri, belediyeler ve işverenlerle iş birlikleri yapılacaktır. S3. Bilişim altyapısını güçlendirme çalışmaları yapılacaktır. S4. Temizlik ve hijyen memnuniyet düzeyi belirlemek için anketler uygulanarak yapılacak değerlendirmeler sonucunda gerekli tedbirler alınacaktır.								
Riskler	Personelin az olması								
Maliyet Tahmini	Maliyet Yoktur.								
Tespitler	Yardımcı personel az.								
İhtiyaçlar	Personel açığı giderilmeli								

TEMA: Kurumsal Kapasite									
Amaç 3	Okulların kurumsal kapasite ve yeterlilikleri verimli ve sürdürülebilir bir şekilde geliştirilecektir.								
Hedef 3.2	Okul yöneticilerinin ve öğretmenlerin mesleki gelişimleri ve motivasyonları güçlendirilecektir.								
Performans Göstergeleri	Hedefe Etkisi	Plan Başlangıç Değeri	2024	2025	2026	2027	2028	İzleme Sıklığı	Rapor Sıklığı
PG3.2.1. Hizmet içi eğitim alan yönetici oranı(%)	40	%90	%100	%100	%100	%100	%100	1 Yıl	1 Yıl
PG3.2.2. Hizmet içi eğitim alan öğretmen oranı (%)	30	%90	%100	%100	%100	%100	%100	1 Yıl	1 Yıl
PG3.1.3. Uzaktan hizmet içi eğitime katılan öğretmen oranı (%)	30	%90	%100	%100	%100	%100	%100	1 Yıl	1 Yıl
Sorumlu Birim	OKUL İDARESİ-ZÜMRE ÖĞRETMENLERİ-REHBERLİK SERVİSİ								
İşbirliği Yapılacak Birim ve Birimler	İLÇE MEM-İL MEM								
Stratejiler	S1. Okul yöneticilerinin ve öğretmenlerin mesleki gelişim ihtiyaçları tespit edilerek, bu ihtiyaçları gidermeye yönelik bir mesleki gelişim planı hazırlanacaktır. S2. Okul yöneticilerinin ve öğretmenlerin uzaktan hizmet içi eğitimlere katılmaları teşvik edilecektir. S3. Okul personelinin motivasyon, iş doyumunu ve kurumsal bağlılık düzeylerini artıracak çalışmalar yapılacaktır.								
Riskler	Okulun merkez ilçeye uzak olması								
Maliyet Tahmini	Maliyet Yoktur.								
Tespitler	Hizmet içi eğitimlerin yapılıyor.								
İhtiyaçlar	Uzaktan eğitim yerine yüz yüze eğitimler daha faydalı hale geliyor.								

TEMA: Kurumsal Kapasite

Amaç 3	Okulun amaçlarına ulaşmasını sağlayacak kurumsal imkân ve yetkinlikler verimli ve sürdürülebilir bir şekilde geliştirilecektir.								
Hedef 3.3	Eğitim ve öğretimin sağlıklı ve güvenli bir ortamda gerçekleştirilmesi için okul sağlığı ve güvenliği geliştirilecektir.								
Performans Göstergeleri	Hedefe Etkisi	Plan Başlangıç Değeri	2024	2025	2026	2027	2028	İzleme Sıklığı	Rapor Sıklığı
PG3.3.1. Okulda yaşanan kaza sayısı	5	0	0	0	0	0	0	3 Ay	3 Ay
PG3.3.2. Bağımlılıkla mücadele ile ilgili konularda eğitim alan öğrenci, öğretmen ve veli oranı (kırılım yapılacak)	10	%80	%100	%100	%100	%100	%100	3 Ay	3 Ay
PG3.3.3. Akran zorbalığı ve siber zorbalıkla ilgili konularda eğitim alan öğrenci ve öğretmen sayısı (kırılım yapılacak)	5	%100	%100	%100	%100	%100	%100	3 Ay	3 Ay
PG3.3.4. Sağlıklı beslenme ve obezite ile ilgili konularda verilen eğitim alan öğrenci, öğretmen ve veli oranı (kırılım yapılacak)	15	%80	%100	%100	%100	%100	%100	3 Ay	3 Ay
PG3.3.5. Hijyen, gıda güvenliği, bulaşıcı hastalıklar ile ilgili konularda verilen eğitim alan öğrenci, öğretmen ve veli oranı (kırılım yapılacak)	15	%80	%100	%100	%100	%100	%100	3 Ay	3 Ay
PG3.3.6. Disiplin kuruluna sevk edilen olay sayısı	10	8	6	5	4	3	2	3 Ay	3 Ay
PG3.3.7. Afete hazırlık eğitimlerine katılan öğrenci ve öğretmen sayısı (kırılım yapılacak)	10	150	155	160	165	170	180	3 Ay	3 Ay
PG3.3.8. İlk yardım eğitimlerine katılan öğrenci ve öğretmen sayısı (kırılım yapılacak)	10	155	160	160	165	170	180	3 Ay	3 Ay
PG3.3.9 Sivil savunma eğitimlerine katılan öğrenci ve öğretmen sayısı (kırılım yapılacak)	10	150	150	160	160	165	170	3 Ay	3 Ay
PG3.3.10. Afet ve acil durum tatbikat sayısı	10	2	2	2	2	3	3	3 Ay	3 Ay
Sorumlu Birim	OKUL İDARESİ-ZÜMRE ÖĞRETMENLERİ-REHBERLİK SERVİSİ-VELİLER								
İşbirliği Yapılacak Birim ve Birimler	İLÇE MEB-İL MEM-İTFAİYE MÜDÜRLÜĞÜ-İLÇE SAĞLIK MÜDÜRLÜĞÜ								
Stratejiler	S1. Öğrenci, öğretmen ve velilerde farkındalık oluşturmak için bağımlılıkla mücadele, akran zorbalığı, siber zorbalık, sağlıklı beslenme ve obezite, hijyen, bulaşıcı hastalıklar ve gıda güvenliği gibi konularda alan uzmanları ile iş birliğinde eğitimler düzenlenecektir. S2. Okulda yaşanan disiplin olaylarının nedeni rehber öğretmen koordinasyonunda sınıf rehber öğretmeni ve öğrencilerin diğer öğretmenleriyle iş birliğinde tespit edilerek bu konuda çalışmalar yapılarak öğrencilerin ve velilerin farkındalıkları artırılacaktır. S3. Başarılı ve örnek davranış sergileyen öğrencilerin onur belgesiyle ödüllendirilmesi ve bu öğrencilerin diğer öğrencilere örnek olması sağlanacaktır. S4. Doğa, insan ve teknoloji kaynaklı (deprem, sel, heyelan, yangın, çığ ve salgın hastalıklar vd.) afetlere karşı gerekli tedbirlerin alınması için çalışmalar yapılacaktır. S5. Doğa, insan ve teknoloji kaynaklı (deprem, sel, heyelan, yangın, çığ ve salgın hastalıklar vd.) konularında alan uzmanları ile iş birliğinde öğretmen, öğrenci ve velilere farkındalık eğitimleri verilecektir. S6. Sivil savunma alanında öğrenci kulüp faaliyetleri kapsamında etkinlikler düzenlenecektir. S7. Okulun afet ve acil durum eylem planının güncel tutulması sağlanacaktır. S8. Afet ve acil durum tatbikatları düzenlenecektir.								
Riskler	Deprem ve sel tehlikesinin yüksek olması								
Maliyet Tahmini	Maliyet Yoktur.								
Tespitler	Okulumuzda çalışmalar yapılmaktadır.								
İhtiyaçlar	Eğitim ve tatbikatlar artırılmalıdır.								

TEMA: Kurumsal Kapasite

Amaç 3	Okulun amaçlarına ulaşmasını sağlayacak kurumsal imkân ve yetkinlikler verimli ve sürdürülebilir bir şekilde geliştirilecektir.								
Hedef 3.4	İklim değişikliğinin olumsuz etkilerini azaltmak ve çevresel sürdürülebilirliği sağlamak için tasarruf tedbirleri kapsamında enerji verimliliği artırılacaktır.								
Performans Göstergeleri	Hedef Etkisi	Plan Başlangıç Değeri	2024	2025	2026	2027	2028	İzleme Sıklığı	Rapor Sıklığı
PG3.4.1. Elektrik tüketimi (kw)	40	187.516	1750 00	1700 00	1650 00	1600 00	1500 00	1 Yıl	1 Yıl
PG3.4.2. Su tüketim miktarı (m3)	30	491	485	470	460	450	440	1 Yıl	1 Yıl
PG3.4.3. Doğalgaz/akaryakıt/kömür tüketim miktarı (m3/lt/kg)		Yok						1 Yıl	1 Yıl
PG3.4.4. Bakım ve onarımı yapılan alan-tesisat sayısı/oranı	30	%100	%100	%100	%100	%100	%100	1 Yıl	1 Yıl
Sorumlu Birim	OKUL İDARESİ-ZÜMRE ÖĞRETMENLERİ-REHBERLİK SERVİSİ								
İşbirliği Yapılacak Birim ve Birimler	İLÇE MEB								
Stratejiler	S1. Okul elektrik, su ve yakıt tüketimi miktar ve tutar olarak izlenerek tüketimi artıran unsurlar araştırılacak ve verimliliği artıracak tedbirler alınacaktır. S2. Tasarruf tedbirleri kapsamında enerji verimliliği ile ilgili farkındalık çalışmaları yapılacaktır. S3. Enerji tasarrufunun sağlanması için atölye ve laboratuvarlarda tedbir alınmasına yönelik çalışmalar yapılacaktır. S4. Enerji tasarrufuna yönelik proje geliştirilecektir. S5. Yenilenebilir enerji kaynaklarından daha fazla yararlanmak için çalışmalar yapılacaktır								
Riskler	Arızaların olması.								
Maliyet Tahmini	375000 TL.								
Tespitler	Okul yönetiminin dikkatli takip yapıyor olması.								
İhtiyaçlar	Klimalar verimli hale getirilmeli								

AMAÇ, HEDEF VE EYLEMLER (Ortaokul)**TEMA: Eğitim ve Öğretimde Kalite**

Amaç 1	Öğrencilerin eğitim öğretime etkin katılımlarıyla donanımlı olarak bir üst öğrenime geçişi sağlanacaktır.								
Hedef 1	Öğrenme kayıpları önleyici çalışmalar yapılarak azaltılacaktır.								
Performans Göstergeleri	Hedefe Etkisi	Plan Başlangıç Değeri	2024	2025	2026	2027	2028	İzleme Sıklığı	Rapor Sıklığı
PG1.1.1. Bir eğitim ve öğretim yılında destekleme ve yetiştirme kurslarına kayıt yaptıran öğrenci oranı (%)	30	50	55	60	65	75	80	3 Ay	3 Ay
PG1.1.2. Destekleme ve yetiştirme kurslarına devam eden öğrencilerin katılım sağladığı derslerin not ortalaması	25	70	75	80	85	90	95	3 Ay	3 Ay
PG1.1.3. 20 gün ve üzeri özürsüz devamsızlık yapan öğrenci oranı (%)	25	60	50	40	35	30	20	3 Ay	3 Ay
PG1.1.4. 20 gün ve üzeri özürlü devamsızlık yapan öğrenci oranı (%)	30	15	10	8	7	6	5	3 Ay	3 Ay
Sorumlu Birim	Okul İdaresi								
İşbirliği Yapılacak Birim ve Birimler	İlçe Meb-İl Mem								
Stratejiler	S1. Öğrencilerin genel derslerdeki kazanım eksiklikleri tespit edilerek destekleme ve yetiştirme kurslarıyla akademik yeterliklerinin artırılması sağlanacaktır. S2. Dijital platformlar aracılığıyla öğrencilerin tamamlayıcı ve destekleyici eğitim almaları sağlanacaktır. S3. DYK'lara yönelik ders içeriklerine katkı sağlayacak etkinlik, okuma vb aktivitelerin zenginleştirilmesi sağlanacaktır. S4. DYK içerikleri öğrencinin hazır bulunuşluk seviyesi dikkate alınarak hazırlanacaktır. S5. Öğrencilerin devamsızlık nedenleri tespit edilerek devamsızlığa neden olan etmenler giderilecektir.								
Riskler	Taşımayla gelen öğrencilerin DYK kurslarında aksamlar olmaktadır. Yabancı uyruklu öğrencilerin uyum sorunları devamsızlık ve başarıyı olumsuz etkilemektedir.								
Maliyet Tahmini	Maliyet Yoktur.								
Tespitler	Okul çıkışı yapılması verimi kimi zaman düşürüyor.								
İhtiyaçlar	Hafta sonu taşıma bölgesinden gelen öğrencilere servis imkanı sunulmalıdır.								

TEMA: Eğitim ve Öğretimde Kalite

Amaç 2	Öğrencilere medeniyetimizin ve insanlığın ortak değerleriyle çağın gereklerine uygun bilgi, beceri, tutum ve davranışlar kazandırılacaktır.								
Hedef 1	Öğrencilerin akademik başarılarıyla birlikte tasarım ve girişimcilik yönlerini artırmaya yönelik bütüncül çalışmalar yürütülecektir.								
Performans Göstergeleri	Hedefe Etkisi	Plan Başlangıç Değeri	2024	2025	2026	2027	2028	İzleme Sıklığı	Rapor Sıklığı
PG1.1 Matematik dersi yıl sonu puanı ortalaması	15	59,57	65	70	75	80	85	3 Ay	3 Ay
PG1.2 Türkçe dersi yılsonu puanı ortalaması	15	72,82	75	80	85	90	95	3 Ay	3 Ay
PG1.3 Fen Bilimleri dersi yıl sonu puanı ortalaması	10	75,31	77	80	83	85	90	3 Ay	3 Ay
PG1.4 Sosyal Bilimler dersi yılsonu puanı ortalaması	10	75,16	78	80	85	87	95	3 Ay	3 Ay
PG1.5 Yabancı dil dersi yılsonu puanı ortalaması	10	71,79	75	77	80	82	85	3 Ay	3 Ay
PG1.6 Öğrenci başına okunan kitap sayısı	10	7	10	12	15	18	20	3 Ay	3 Ay
PG1.7 Okulun katılım sağladığı ulusal ve uluslararası proje sayısı	10	0	1	2	3	4	5	3 Ay	3 Ay
PG1.8 Bir eğitim ve öğretim yılında yerel, ulusal ve uluslararası proje, yarışma vb. etkinliklere katılan öğrenci oranı (%)	10	0	5	10	15	20	25	3 Ay	3 Ay
PG1.9 Ortaokul 5. sınıflarda yabancı dil ağırlıklı eğitim alan öğrenci oranı	10	0	15	15	15	20	20	3 Ay	3 Ay
Sorumlu Birim	Okul İdaresi-Rehberlik Servisi-Zümre Öğretmenleri								
İşbirliği Yapılacak Birim ve Birimler	İlçe Mem-İl Mem								
Stratejiler	S1. Öğrencilerin kazanım eksiklikleri tespit edilerek destekleme ve yetiştirme kurslarıyla akademik yeterliklerinin artırılması sağlanacaktır. S2. Öğrencilerin kompozisyon, resim, şiir vb. yarışmalara katılımları teşvik edilecek, okul içerisinde yapılan yarışmalarda öğrencilerin ödüllendirilmesi sağlanacaktır. S3. Okul kütüphanesi zenginleştirilecek, öğrencilerin kitap okumasını teşvik edecek etkinlikler düzenlenecektir. S4. Öğrencilerin yerel, ulusal ve uluslararası proje ve yarışmalara katılmaları teşvik edilecektir. S5. Öğrencilerin ortaokul 5. sınıflarda yabancı dil ağırlıklı eğitim almaları sağlanacaktır.								
Riskler	Taşımayla gelen öğrencilerin DYK kurslarında aksamlar olmaktadır. Yabancı uyruklu öğrencilerin uyum sorunları devamsızlık ve başarıyı olumsuz etkilemektedir.								
Maliyet Tahmini	Maliyet Yoktur.								
Tespitler	Not ortalamaları yükseltilidir.								
İhtiyaçlar	Öğrenciyi bilgilendirici seminer çalışmaları yapılmalıdır.								

TEMA: Kurumsal Kapasite

Amaç 3	Eğitim ortamlarının fiziki imkânları geliştirilecektir.								
Hedef 1	Temel eğitimde okulların niteliğini arttıracak uygulamalara ve çalışmalara yer verilmesi sağlanacaktır.								
Performans Göstergeleri	Hedefe Etkisi	Plan Başlangıç Değeri	2024	2025	2026	2027	2028	İzleme Sıklığı	Rapor Sıklığı
P 1.1. İyileştirilen fiziki mekân sayısı.	100	10	15	17	19	20	24	1 Yıl	1 Yıl
Sorumlu Birim	OKUL İDARESİ-OKUL AİLE BİRLİĞİ								
İşbirliği Yapılacak Birim ve Birimler	İLÇE MEM-İL MEM								
Stratejiler	S1. Fiziki mekânların (derslikler, spor salonu, kütüphaneler, atölyeler vb.) iyileştirilmesi için kamu idareleri, belediyeler ve işverenlerle iş birlikleri yapılacaktır.								
Riskler	Maddi yetersizlikler								
Maliyet Tahmini	975000TL								
Tespitler	Binanın bazı kısımlarının restorasyon istemesi.								
İhtiyaçlar	Güvenlik için kaymaz fayans yapılması								

Eđitim ve Öğretimde Kalite

Amaç 4	Öğrencilere medeniyetimizin ve insanlığın ortak değerleriyle çağın gereklerine uygun bilgi, beceri, tutum ve davranışlar kazandırılacaktır.								
Hedef 2	Öğrencilerin akademik başarılarıyla birlikte tasarım ve girişimcilik yönlerini artırmaya yönelik bütüncül çalışmalar yürütülecektir.								
Performans Göstergeleri	Hedefe Etkisi	Plan Başlangıç Deđeri	2024	2025	2026	2027	2028	İzleme Sıklığı	Rapor Sıklığı
PG 1.1. Okulda yaşanan kaza sayısı	15	YOK	0	0	0	0	0	3 Ay	3 Ay
PG 1.2 Bağımlılıkla mücadele ile ilgili konularda eğitim alan öğrenci ve öğretmen sayısı	15	250	260	280	290	295	260	3 Ay	3 Ay
PG 1.3 Akran zorbalığı ve siber zorbalıkla ilgili konularda eğitim alan öğretmen, öğrenci ve veli sayısı	15	300	320	330	340	350	320	3 Ay	3 Ay
PG1.4 Sağlıklı beslenme ve obezite ile ilgili konularda verilen eğitim alan öğrenci, öğretmen ve veli sayısı	15	300	320	330	340	350	320	3 Ay	3 Ay
PG 1.5 Hijyen, gıda güvenliği, bulaşıcı hastalıklar ile ilgili konularda verilen eğitim alan öğrenci, öğretmen ve personel sayısı	15	250	260	280	290	295	260	3 Ay	3 Ay
PG 1.6. Sivil savunma eğitimlerine katılan öğrenci ve öğretmen sayısı	15	250	260	280	290	295	260	3 Ay	3 Ay
PG 1.7 Afet ve acil durum tatbikat sayısı	10	2	2	2	3	3	2	3 Ay	3 Ay
Sorumlu Birim	OKUL İDARESİ								
İşbirliği Yapılacak Birim ve Birimler	İLÇE MEM-İL MEM-İSG BİRİMİ-İLÇE SAĞLIK-İTFAİYE								
Stratejiler	<p>S1. Eğitim ortamları iş sağlığı ve güvenliği yönergesine uygun hâle getirilecektir.</p> <p>S2. Öğrenci, öğretmen ve velilerde farkındalık oluşturmak için bağımlılıkla mücadele, akran zorbalığı, siber zorbalık, sağlıklı beslenme ve obezite, hijyen, bulaşıcı hastalıklar ve gıda güvenliği gibi konularda alan uzmanları ile iş birliğinde eğitimler düzenlenecektir</p> <p>S3. Doğa, insan ve teknoloji kaynaklı (deprem, sel, heyelan, yangın, çığ ve salgın hastalıklar vd.) afetlere karşı gerekli tedbirlerin alınması için çalışmalar yapılacaktır.</p> <p>S4. Doğa, insan ve teknoloji kaynaklı (deprem, sel, heyelan, yangın, çığ ve salgın hastalıklar vd.) konularında alan uzmanları ile iş birliğinde öğretmen ve öğrencilere farkındalık eğitimleri verilecektir.</p> <p>S5. Okulun afet ve acil durum eylem planının güncel tutulması sağlanacaktır.</p> <p>S6.Afet ve acil durum tatbikatları düzenlenecektir.</p>								
Riskler	Deprem ve sel riskinin yüksek olması.								
Maliyet Tahmini	Maliyet Yoktur.								
Tespitler	Tatbikat ve eğitimler verilmektedir.								
İhtiyaçlar	Eđitim ve tatbikat sayısı arttırılmalıdır.								

Eğitim ve Öğretimde Kalite

Amaç 5	Ortaokul kademesinde öğrencilerin kaliteli eğitime erişimleri fırsat eşitliği temelinde artırılarak bilişsel, duyuşsal ve fiziksel olarak çok yönlü gelişimleri sağlanacak ve temel hayat becerilerini edinmiş öğrenciler yetiştirilecektir.								
Hedef 5.1	Öğrencilerin bilimsel, kültürel, sanatsal, sportif ve toplum hizmeti alanlarında ders dışı etkinliklere katılım oranı artırılabacaktır.								
Performans Göstergeleri	Hedefe Etkisi	Plan Başlangıç Değeri	2024	2025	2026	2027	2028	İzleme Sıklığı	Rapor Sıklığı
PG.1.1. Okulda bir eğitim ve öğretim döneminde bilimsel, kültürel, sanatsal ve sportif alanlarda en az bir faaliyete katılan öğrenci oranı (%)	25	%20	%25	%30	%35	%40	%45	3 Ay 5	3 Ay
PG.1.2 Bir eğitim ve öğretim yılında en az iki sosyal sorumluluk ve toplum hizmeti çalışmalarına katılan öğrenci oranı (%)	25	%25	%30	%34	%40	%45	%50	3 Ay 0	3 Ay
PG.1.3 Bir eğitim ve öğretim yılında yerel, ulusal ve uluslararası proje, yarışma vb. etkinliklere katılan öğrenci oranı (%)	20	%5	%10	%15	%20	%25	%30	3 Ay 0	3 Ay
PG.1.4 Okulda bir eğitim ve öğretim yılında geleneksel çocuk oyunları alt başlığında en az bir faaliyete katılan öğrenci oranı (%)	20	%5	%15	%25	%30	%35	%40	3 Ay 5	3 Ay
PG.1.5 Okulda bir eğitim ve öğretim yılında geleneksel çocuk oyunlarına yönelik olarak düzenlenen alan/mekan sayısı.	10	0	1	2	3	4	5	3 Ay	3 Ay
Sorumlu Birim	OKUL İDARESİ-ZÜMRE ÖĞRETMENLERİ-SINIF ÖĞRETMENLERİ-REHBERLİK SERVİSİ-VELİ								
İşbirliği Yapılacak Birim ve Birimler	İLÇE MEM-İL MEM								
Stratejiler	<p>S1. Her bir öğrencinin bir kulüp faaliyetinde aktif olarak yer alması sağlanarak kulüp faaliyetlerinin etkinliği artırılabacaktır.</p> <p>S2. Öğrencilerin seviyelerine uygun olarak toplumsal sorunların çözümüne katkı sağlamak ve farkındalık oluşturmak amacıyla afet ve acil durum, çevre, eğitim, spor, kültür ve turizm, sağlık ve sosyal hizmetler alanlarında toplum hizmeti faaliyetlerine katılımları artırılabacaktır.</p> <p>S3. Okul bünyesinde yarışmalar düzenlenecektir.</p> <p>S4. Diğer kurum ve kuruluşlarla iş birliği içerisinde yürütülen bilimsel, sosyal, kültürel, sanatsal ve sportif alanlardaki faaliyetler artırılabacaktır.</p> <p>S5. Okul bahçeleri çocukların geleneksel oyunlarla vakit geçirmelerini sağlayacak ve gelişimlerini destekleyecek şekilde etkin olarak kullanılacaktır.</p> <p>S6. Okul bünyesinde etkinlikler düzenlenecektir.</p> <p>S7. Öğrencilerin yerel, ulusal ve uluslararası proje ve yarışmalara katılmaları teşvik edilecektir.</p> <p>S8. E-okul sisteminde bulunan sosyal etkinlik modülünde gerçekleştirilen etkinlikler işlenecektir.</p> <p>S9. Okul bahçeleri geleneksel çocuk oyunlarına yönelik düzenlenecektir.</p> <p>S10. Öğrenci seviyesine ve öğretim programı kazanımlarına uygun olarak geleneksel çocuk oyunları ders içi etkinliklerde kullanılacaktır.</p> <p>S11. Eğitim- öğretim yılı içerisinde okullarda geleneksel çocuk oyunları şenliği yapılacaktır.</p>								
Riskler	Taşımayla gelen öğrencilerin DYK kurslarında aksamlar olmaktadır. Yabancı uyruklu öğrencilerin uyum sorunları devamsızlık ve başarıyı olumsuz etkilemektedir.								
Maliyet Tahmini	Maliyet Yoktur.								
Tespitler	Öğrencilerin imkan verildiğinde etkinliklere katılmaya istekli olması.								
İhtiyaçlar	Okulda geleneksel oyunlar için oyun alanları oluşturulmalıdır.								

TEMA: Kurumsal Kapasite

Amaç 6	Eğitim ve öğretimin niteliğinin geliştirilmesini sağlanacaktır.								
Hedef 1	Kurum personelinin mesleki gelişimlerinin artırılması sağlanacaktır.								
Performans Göstergeleri	Hedef Etkisi	Plan Başlangıç Değeri	2024	2025	2026	2027	2028	İzleme Sıklığı	Rapor Sıklığı
PG.1. Hizmet içi eğitim alan yönetici ve öğretmen sayısı	15	43	43	43	43	43	43	6 Ay	6 Ay
PG.1. Eğitim alan yardımcı personel sayısı	15	2	2	2	2	2	2	6 Ay	6 Ay
PG.1.3 Uzaktan hizmet içi eğitime katılan öğretmen sayısı	10	43	43	43	43	43	43	6 Ay	6 Ay
PG.1.4 Ulusal ve uluslararası projelere katılım sağlayan öğretmen sayısı	10	1	1	1	2	2	2	6 Ay	6 Ay
PG.1.5 Öğretmenlere yönelik düzenlenen eğitim sayısı	15	2	3	4	5	6	8	6 Ay	6 Ay
PG.1.6 Yöneticilere yönelik düzenlenen eğitim sayısı	10	2	4	5	6	7	8	6 Ay	6 Ay
PG.1.7 Yüksek lisans eğitimini sürdüren/ tamamlayan öğretmen ve yönetici sayısı	15	1	2	2	2	3	3	6 Ay	6 Ay
PG.1.8 Doktora eğitimini sürdüren/tamamlayan öğretmen ve yönetici sayısı	10	0	1	1	1	2	2	6 Ay	6 Ay
Sorumlu Birim	OKUL İDARESİ								
İşbirliği Yapılacak Birim ve Birimler	İLÇE MEM-İL MEM-ÜNİVERSİTE								
Stratejiler	S1. Okul yöneticilerinin ve öğretmenlerin mesleki gelişim ihtiyaçları tespit edilerek bu ihtiyaçları gidermeye yönelik bir mesleki gelişim planı hazırlanacaktır. S2. Bakanlık, diğer kurum ve kuruluşlarla yapılan iş birlikleri kapsamında yardımcı personelin görev alanı ile ilgili iş başı eğitim almaları sağlanacaktır. S3. Okul öğretmenlerinin alanlarında mesleki gelişimlerini ve öğretmenlik yeterliklerini geliştirmek için mahalli ve merkezi düzeyde eğitim almaları sağlanacaktır. S4. Okul yöneticilerinin ve öğretmenlerin dijital platformlar aracılığıyla verilen eğitimlere katılmaları teşvik edilecektir. S5. Okul personelinin motivasyon, iş doyumu ve kurumsal bağlılık düzeylerini artıracak çalışmalar yapılacaktır.								
Riskler	Merkez ilçeye uzak olması								
Maliyet Tahmini	Maliyet Yoktur.								
Tespitler	Öğretmenlerin eğitimlere katılıyor olması.								
İhtiyaçlar	Verim açısından kurslar daha çok yüz yüze yapılmalı								

TEMA: Eğitim-Öğretime Erişim ve Katılım

Amaç 1	Öğrencilerin eğitim öğretime etkin katılımlarıyla donanımlı olarak bir üst öğrenime geçişi sağlanacaktır.								
Hedef 1.1	Kurum personelinin mesleki gelişimlerinin artırılması sağlanacaktır.								
Performans Göstergeleri	Hedefe Etkisi	Plan Başlangıç Değeri	2024	2025	2026	2027	2028	İzleme Sıklığı	Rapor Sıklığı
PG.1.1.1 Bir eğitim ve öğretim yılında destekleme ve yetiştirme kurslarına kayıt yaptıran öğrenci oranı (%)	25	%50	%60	%65	%70	%75	%80	3Ay	3Ay
PG.1.1.2 Destekleme ve yetiştirme kurslarına devam eden öğrencilerin katılım sağladığı derslerin not ortalaması	25	70	75	80	82	85	90	3Ay	3Ay
PG.1.1.3 20 gün ve üzeri özürsüz devamsızlık yapan öğrenci oranı (%)	20	60	50	40	35	30	25	3Ay	3Ay
PG.1.1.4 20 gün ve üzeri özürlü devamsızlık yapan öğrenci oranı (%)	20	30	25	20	15	10	5	3Ay	3Ay
Sorumlu Birim	OKUL İDARESİ								
İşbirliği Yapılacak Birim ve Birimler	İLÇE MEM-İL MEM								
Stratejiler	S1. Öğrencilerin genel derslerdeki kazanım eksiklikleri tespit edilerek destekleme ve yetiştirme kurslarıyla akademik yeterliklerinin artırılması sağlanacaktır. S2. Dijital platformlar aracılığıyla öğrencilerin tamamlayıcı ve destekleyici eğitim almaları sağlanacaktır. S3. DYK'lara yönelik ders içeriklerine katkı sağlayacak etkinlik, okuma vb aktivitelerin zenginleştirilmesi sağlanacaktır. S4. DYK içerikleri öğrencinin hazır bulunuşluk seviyesi dikkate alınarak hazırlanacaktır. S5. Öğrencilerin devamsızlık nedenleri tespit edilerek devamsızlığa neden olan etmenler giderilecektir.								
Riskler	Taşınmayla gelen öğrencilerin DYK kurslarında aksamalar olmaktadır. Yabancı uyruklu öğrencilerin uyum sorunları devamsızlık ve başarıyı olumsuz etkilemektedir.								
Maliyet Tahmini	Maliyet Yoktur.								
Tespitler	Yabancı uyruklu öğrencilerin dil ve uyum sorunu çözülmeli. Kurslar okul çıkışı yapılmamalı.								
İhtiyaçlar	Hafta sonu kursları için taşınmalı öğrenciler için servis hizmeti sorununun çözülmesi								

TEMA: Eğitim-Öğretime Erişim ve Katılım

Amaç 1	Öğrencilerin eğitim öğretime etkin katılımlarıyla donanımlı olarak bir üst öğrenime geçişi sağlanacaktır.								
Hedef 1.1	Kurum personelinin mesleki gelişimlerinin artırılması sağlanacaktır.								
Performans Göstergeleri	Hedef Etkisi	Plan Başlangıç Değeri	2024	2025	2026	2027	2028	İzleme Sıklığı	Rapor Sıklığı
PG.2.1.1 Matematik dersi yılsonu puanı ortalaması	10	59,57	65	70	75	80	85	3Ay	3Ay
PG.2.1.2 Türkçe dersi yılsonu puanı ortalaması	10	72,82	75	80	85	90	95	3Ay	3Ay
PG.2.1.3 Fen Bilimleri dersi yılsonu puanı ortalaması	10	75,31	77	80	83	85	90	3Ay	3Ay
PG.2.1.4 Sosyal Bilimler dersi yılsonu puanı ortalaması	10	75,16	78	80	85	87	95	3Ay	3Ay
PG.2.1.5 Yabancı dil dersi yılsonu puanı ortalaması	10	71,79	75	77	80	82	85	3Ay	3Ay
PG.2.1.6 Kur'an-ı Kerim dersi yılsonu puanı ortalaması	10	80,19	85	90	95	100	100	3Ay	3Ay
PG.2.1.7 Arapça dersi yılsonu puanı ortalaması	10	85,92	90	95	95	100	100	3Ay	3Ay
PG.2.1.8 Peygamberimizin Hayatı dersi yılsonu puanı ortalaması	5	77,75	80	85	90	95	100	3Ay	3Ay
PG.2.1.9 Temel Dinî Bilgiler dersi yılsonu puanı ortalaması	5	76,57	80	85	90	95	100	3Ay	3Ay
PG.2.1.10 Öğrenci başına okunan kitap sayısı	5	7	10	12	15	18	20	3Ay	3Ay
PG.2.1.11 Okulun katılım sağladığı ulusal ve uluslararası proje sayısı	5	1	1	1	2	2	2	3Ay	3Ay
PG.2.1.12 Bir eğitim ve öğretim yılında yerel, ulusal ve uluslararası proje, yarışma vb. etkinliklere katılan öğrenci oranı (%)	5	25	35	40	45	50	60	3Ay	3Ay
PG.2.1.13 Ortaokul 5. Sınıflarda yabancı dil ağırlıklı eğitim alan öğrenci oranı	5	0	25	25	25	25	25	3Ay	3Ay
Sorumlu Birim	OKUL İDARESİ-ZÜMRE ÖĞRETMENLERİ								
İşbirliği Yapılacak Birim ve Birimler	İLÇE MEM-İL MEM								
Stratejiler	S1. Öğrencilerin kazanım eksiklikleri tespit edilerek destekleme ve yetiştirme kurslarıyla akademik yeterliklerinin artırılması sağlanacaktır. S2. Öğrencilerin kompozisyon, resim, şiir vb. yarışmalara katılımları teşvik edilecek, okul içerisinde yapılan yarışmalarda ödüllendirilmeleri sağlanacaktır. S3. Okul Kütüphanesi zenginleştirilecek, öğrencilerin kitap okumasını teşvik edecek etkinlikler düzenlenecektir. S4. Öğrencilerin yerel, ulusal ve uluslararası proje ve yarışmalara katılmaları teşvik edilecektir. S5. Öğrencilerin ortaokul 5.sınıflarda yabancı dil ağırlıklı eğitim almaları sağlanacaktır.								
Riskler	Yabancı uyruklu öğrencilerin uyum ve dil sorunu olması								
Maliyet Tahmini	Maliyet Yoktur.								
Tespitler	Ders başarısının artırılmasına yönelik çalışmalar yapılmalıdır.								
İhtiyaçlar	Öğrenciler için derslikler daha verimli hale getirilmelidir.								

TEMA: Eğitim ve Öğretimde Kalite

Amaç 2	Öğrencilere medeniyetimizin ve insanlığın ortak değerleriyle çağın gereklerine uygun bilgi, beceri, tutum ve davranışlar kazandırılacaktır.								
Hedef 2.2	Öğrencilerin bilimsel, kültürel, sanatsal, sportif ve toplum hizmeti alanlarında ders dışı etkinliklere katılım oranı artırılabacaktır.								
Performans Göstergeleri	Hedef Etkisi	Plan Başlangıç Değeri	2024	2025	2026	2027	2028	İzleme Sıklığı	Rapor Sıklığı
PG.2.2.1 Okulda bir eğitim ve öğretim döneminde bilimsel, kültürel, sanatsal ve sportif alanlarda en az bir faaliyete katılan öğrenci oranı (%)	%10	%15	%20	%25	%30	%35	%10	3Ay	3Ay
PG.2.2.2 Bir eğitim ve öğretim yılında en az iki sosyal sorumluluk ve toplum hizmeti çalışmalarına katılan öğrenci oranı (%)	%5	%10	%51	%20	%25	%30	%5	3Ay	3Ay
PG.2.2.3 Bir eğitim ve öğretim yılında yerel, ulusal ve uluslararası proje, yarışma vb. etkinliklere katılan öğrenci oranı (%)	%5	%10	%15	%20	%25	%30	%5	3Ay	3Ay
PG.2.2.4 Okulda bir eğitim ve öğretim yılında geleneksel çocuk oyunları alt başlığında en az bir faaliyete katılan öğrenci oranı (%)	%5	%15	%25	%30	%35	%45	%5	3Ay	3Ay
Sorumlu Birim	OKUL İDARESİ								
İşbirliği Yapılacak Birim ve Birimler	İLÇE MEM-İL MEM								
Stratejiler	S1. Her bir öğrencinin bir kulüp faaliyetinde aktif olarak yer alması sağlanarak kulüp faaliyetlerinin etkinliği artırılabacaktır. S2. Öğrencilerin seviyelerine uygun olarak toplumsal sorunların çözümüne katkı sağlamak ve farkındalık oluşturmak amacıyla afet ve acil durum, çevre, eğitim, spor, kültür ve turizm, sağlık ve sosyal hizmetler alanlarında toplum hizmeti faaliyetlerine katılımları artırılabacaktır. S3. Okul bünyesinde yarışmalar düzenlenecektir. S4. Okul bahçeleri çocukların geleneksel oyunlarla vakit geçirmelerini sağlayacak ve gelişimlerini destekleyecek şekilde etkin olarak kullanılacaktır. S5. Okul bünyesinde etkinlikler düzenlenecektir. S6. Öğrencilerin yerel, ulusal ve uluslararası proje ve yarışmalara katılımları teşvik edilecektir. S8. Okul bahçeleri geleneksel çocuk oyunlarına yönelik düzenlenecektir. S9. Öğrenci seviyesine ve öğretim programı kazanımlarına uygun olarak geleneksel çocuk oyunları ders içi etkinliklerde kullanılacaktır. S9. Tabiat Okulu, Mesleki yarışmalar, Üç aylar ve Ramazan, Vakıf Kuşanmak –Namaz-, Arapça yarışmaları gibi etkinliklere öğrencilerin katılımları teşvik edilecektir.								
Riskler	Taşımayla gelen öğrencilerin DYK kurslarında aksamalar olmaktadır. Yabancı uyruklu öğrencilerin uyum sorunları devamsızlık ve başarıyı olumsuz etkilemektedir								
Maliyet Tahmini	Maliyet Yoktur.								
Tespitler	Haftalık ders dağılımının, öğrencilerin çok yönlü gelişimini destekleyecek projelerle ilgilenmesine istenen düzeyde imkân vermemesi Sınavlardaki başarının daha fazla artırılmalı								
İhtiyaçlar	Eğitimin niteliğinin geliştirilmesine yönelik yerel yönetimler, üniversiteler vd. paydaşlarla iş birliklerinin artırılması öğrencilerin mesleki planlamalarını ilgi, istek ve kabiliyetleri doğrultusunda yapabilmeleri için mesleki ve akademik rehberlik çalışmalarının gerçekleştirilmesi Ulusal ve uluslararası projeler için görünürlük çalışmalarının artırılması								

TEMA: Kurumsal Kapasite

Amaç 3	Eğitimin temel ilkeleri doğrultusunda okulun niteliğini arttırmak amacıyla kurumsal kapasite geliştirilecektir.								
Hedef3.1	Temel eğitimde okulların niteliğini arttıracak uygulamalara ve çalışmalara yer verilmesi sağlanacaktır.								
Performans Göstergeleri	Hedefe Etkisi	Plan Başlangıç Değeri	2024	2025	2026	2027	2028	İzleme Sıklığı	Rapor Sıklığı
PG 3.1.1. İyileştirilen fiziki mekân sayısı.	%100	10	15	17	19	20	24	1 Yıl	1 Yıl
Sorumlu Birim	OKUL İDARESİ								
İşbirliği Yapılacak Birim ve Birimler	İLÇE MEM-İL MEM-BELEDİYE								
Stratejiler	S1. Fiziki mekânların (derslikler, spor salonu, kütüphaneler, atölyeler vb.) iyileştirilmesi için kamu idareleri, belediyeler ve işverenlerle iş birlikleri yapılacaktır.								
Riskler	İSG protokollerinin tam uygulanması								
Maliyet Tahmini	Maliyet Yoktur.								
Tespitler	Onarım isteyen alanlar belirlenmektedir.								
İhtiyaçlar	Maddi sorunların çözüme kavuşturulması.								

TEMA: Kurumsal Kapasite

Amaç 3	Eğitimin temel ilkeleri doğrultusunda okulun niteliğini arttırmak amacıyla kurumsal kapasite geliştirilecektir.								
Hedef 3.2	Eğitim ve öğretimin sağlıklı ve güvenli bir ortamda gerçekleştirilmesi için okul sağlığı ve güvenliği geliştirilecektir.								
Performans Göstergeleri	Hedefe Etkisi	Plan Başlangıç Değeri	2024	2025	2026	2027	2028	İzleme Sıklığı	Rapor Sıklığı
PG.3.2.1 Okulda yaşanan kaza sayısı	0						0	3Ay	3Ay
PG.3.2.2 Bağımlılıkla mücadele ile ilgili konularda eğitim alan öğrenci ve öğretmen sayısı	250	260	280	290	295	300	250	3Ay	3Ay
PG.3.2.3 Akran zorbalığı ve siber zorbalıkla ilgili konularda eğitim alan öğretmen, öğrenci ve veli sayısı	300	320	330	340	350	360	300	3Ay	3Ay
PG.3.2.4 Sağlıklı beslenme ve obezite ile ilgili konularda verilen eğitim alan öğrenci, öğretmen ve veli sayısı	300	320	330	340	350	360	300	3Ay	3Ay
PG.3.2.5 Hijyen, gıda güvenliği, bulaşıcı hastalıklar ile ilgili konularda verilen eğitim alan öğrenci, öğretmen ve personel sayısı	250	260	280	290	295	300	250	3Ay	3Ay
PG.3.2.6 Sivil savunma eğitimlerine katılan öğrenci ve öğretmen sayısı	250	260	280	290	295	300	250	3Ay	3Ay
PG.3.2.7 Afet ve acil durum tatbikat sayısı	2	2	2	3	3	4	2	3Ay	3Ay
Sorumlu Birim	OKUL İDARESİ								
İşbirliği Yapılacak Birim ve Birimler	İLÇE MEM-İL MEM- BELEDİYE –İTFAİYE – SAĞLIK MÜDÜRLÜĞÜ-İSG-EMNİYET MÜDÜRLÜĞÜ								
Stratejiler	S1. Eğitim ortamları iş sağlığı ve güvenliği yönergesine uygun hâle getirilecektir. S2. Öğrenci, öğretmen ve velilerde farkındalık oluşturmak için bağımlılıkla mücadele, akran zorbalığı, siber zorbalık, sağlıklı beslenme ve obezite, hijyen, bulaşıcı hastalıklar ve gıda güvenliği gibi konularda alan uzmanları ile iş birliğinde eğitimler düzenlenecektir. S3. Doğa, insan ve teknoloji kaynaklı (deprem, sel, heyelan, yangın, çığ ve salgın hastalıklar vd.) afetlere karşı gerekli tedbirlerin alınması için çalışmalar yapılacaktır. Çocuk oyunları ders içi etkinliklerde kullanılacaktır. S4. Doğa, insan ve teknoloji kaynaklı (deprem, sel, heyelan, yangın, çığ ve salgın hastalıklar vd.) konularında alan uzmanları ile iş birliğinde öğretmen ve öğrencilere farkındalık eğitimleri verilecektir. S5. Okulun afet ve acil durum eylem planının güncel tutulması sağlanacaktır. S6. Afet ve acil durum tatbikatları düzenlenecektir.								
Riskler	Deprem, sel ve yangın riskinin fazla olması								
Maliyet Tahmini	Maliyet Yoktur.								
Tespitler	Özellikle sigara bağımlılığıyla mücadele edilmelidir. sel gibi afetlere karşı eğitimler verilmelidir.							Yangın, deprem ve	
İhtiyaçlar	Eğitim seminerlerinin ve sağlık taramalarının sıklaştırılması.								

TEMA: Kurumsal Kapasite

Amaç 3	Eğitimin temel ilkeleri doğrultusunda okulun niteliğini arttırmak amacıyla kurumsal kapasite geliştirilecektir.								
Hedef 3.3	Kurum personelinin mesleki gelişimlerinin artırılması sağlanacaktır.								
Performans Göstergeleri	Hedef Etkisi	Plan Başlangıç Değeri	2024	2025	2026	2027	2028	İzleme Sıklığı	Rapor Sıklığı
PG.3.3. Hizmet içi eğitim alan yönetici ve öğretmen sayısı	20	43	43	43	43	43	43	43	3Ay
PG.3.3.2 Eğitim alan yardımcı personel sayısı	15	2	2	2	2	2	2	2	3Ay
PG.3.3.3 Uzaktan hizmet içi eğitime katılan öğretmen sayısı	15	43	43	43	43	43	43	43	3Ay
PG.3.3.4 Ulusal ve uluslararası projelere katılım sağlayan öğretmen sayısı	10	1	1	1	2	2	2	1	3Ay
PG.3.3.5 Öğretmenlere yönelik düzenlenen eğitim sayısı	10	2	3	4	5	6	8	2	3Ay
PG.3.3.6 Yöneticilere yönelik düzenlenen eğitim sayısı	10	2	4	5	6	7	8	2	3Ay
PG.3.3.7 Yüksek lisans eğitimini sürdüren/ tamamlayan öğretmen ve yönetici sayısı	10	1	2	2	2	3	3	1	3Ay
PG.3.3.8 Doktora eğitimini sürdüren/tamamlayan öğretmen ve yönetici sayısı	10	0	1	1	1	2	2	0	
Sorumlu Birim	OKUL İDARESİ								
İşbirliği Yapılacak Birim ve Birimler	İLÇE MEM-İL MEM-ÜNİVERSİTE								
Stratejiler	S1. Okul yöneticilerinin ve öğretmenlerin mesleki gelişim ihtiyaçları tespit edilerek bu ihtiyaçları gidermeye yönelik bir mesleki gelişim planı hazırlanacaktır. S2. Bakanlık, diğer kurum ve kuruluşlarla yapılan iş birlikleri kapsamında yardımcı personelin görev alanı ile ilgili iş başı eğitim almaları sağlanacaktır. S3. Okul öğretmenlerinin alanlarında mesleki gelişimlerini ve öğretmenlik yeterliklerini geliştirmek için mahalli ve merkezi düzeyde eğitim almaları sağlanacaktır. S4. Okul yöneticilerinin ve öğretmenlerin dijital platformlar aracılığıyla verilen eğitimlere katılmaları teşvik edilecektir. S5. Okul personelinin motivasyon, iş doyumu ve kurumsal bağlılık düzeylerini artıracak çalışmalar yapılacaktır.								
Riskler	İlçe merkezine uzak olması								
Maliyet Tahmini	Maliyet Yoktur.								
Tespitler	Öğretmenler eğitimlere katılmaktadır.								
İhtiyaçlar	Hizmet içi eğitimleri yüz yüze verilmeli.								

MALİYETLENDİRME

Tahmini Kaynaklar Analizinden yararlanılarak kurumumuzun 5 yıllık hedeflerine ulaşılabilmesi için planlanan faaliyetlerin Tahmini Maliyet Analizi yapılmıştır. 2023 yılına ait okul aile birliği gelirleri 109460,00 TL olarak gerçekleşmiştir.

AMAÇ VE HEDEF NO	2024	2025	2026	2027	2028	TOPLAM MALİYET
AMAÇ 3	100000	150000	200000	250000	275000	975.000,00
HEDEF 1	100000	150000	200000	250000	275000	975.000,00
AMAÇ 3	25000	50000	75000	100000	125000	375000
HEDEF 3.4	25000	50000	75000	100000	125000	375000
TOPLAM KAYNAK	125.000,00	200.000,00	275.000,00	350.000,00	400.000,00	1.350.000,00

İZLEME VE DEĞERLENDİRME

İzleme, stratejik plan uygulamasının sistematik olarak takip edilmesi ve raporlanmasıdır. Değerlendirme ise uygulama sonuçlarının amaç ve hedeflere kıyasla ölçülmesi ile söz konusu amaç ile hedeflerin tutarlılık ve uygunluğunun analizi olarak tanımlanmaktadır. Stratejik planda ortaya konulan hedeflere ilişkin olarak yıllık iş planlarının oluşturulması ve hedeflere ilişkin somut göstergelerin geliştirilmesi önem arz etmektedir. Diğer taraftan,

stratejik planın gerçekleştirilmesinde etkili bir izleme ve değerlendirme sisteminin kurulması temel kritik başarı faktörü olarak görünmektedir. 5018 sayılı kanun çerçevesinde hazırlanan yıllık raporların yanı sıra yıl içindeki uygulamaların takibine imkan tanıyacak belirli periyotları içeren raporlama ile uygulamaların izlenmesi ve gerekli değerlendirmelerin yapılarak faaliyetlerin sürekli olarak iyileştirilmesinin sağlanması öngörülmektedir. Ortaca Anadolu İmam hatip Lisesi/Ortaokulu Müdürlüğü 2024-2028 Stratejik Planı İzleme ve Değerlendirme Modeli'nin çerçevesini;

1. 2024-2028 Stratejik Planı ve performans programlarında yer alan performans göstergelerinin gerçekleşme durumlarının tespit edilmesi,
2. Performans göstergelerinin gerçekleşme durumlarının hedeflerle kıyaslanması,
3. Sonuçların raporlanması ve paydaşlarla paylaşımı,
4. Gerekli tedbirlerin alınması süreçleri oluşturmaktadır.

Müdürlüğümüz 2024-2028 Stratejik Planında yer alan performans göstergelerinin gerçekleşme durumlarının tespiti yılda iki kez yapılacaktır. Yılın ilk altı aylık dönemini kapsayan birinci izleme kapsamında, Müdürlüğümüz strateji geliştirme birimi tarafından performans programlarında yer alan performans göstergelerinin gerçekleşme durumları tespit edilecektir. Göstergelerin gerçekleşme durumları hakkında hazırlanan rapor üst yöneticiye sunulacak ve böylelikle göstergelerdeki yıllık hedeflere ulaşılmasını sağlamak üzere gerekli görülebilecek tedbirlerin alınması sağlanacaktır.

Yılın tamamını kapsayan ikinci izleme dâhilinde; Müdürlüğümüz strateji geliştirme birimi tarafından performans programlarında yer alan performans göstergelerinin yılsonu gerçekleşme durumları tespit edilecektir. Yılsonu gerçekleşme durumları, varsa gösterge hedeflerinden sapmalar ve bunların nedenleri üst yönetici başkanlığında birim yöneticilerince değerlendirilerek gerekli tedbirlerin alınması sağlanacaktır.



ORTACA ANADOLU İMAM HATİP LİSESİ OKULU MÜDÜRLÜĞÜ STRATEJİK PLANI (2024-2028) “ÖĞRENCİ GÖRÜŞ VE DEĞERLENDİRMELERİ” ANKET FORMU

Ortaca Anadolu İmam Hatip Lisesi Müdürlüğü 2024–2028 Stratejik Plan hazırlıkları çerçevesinde, idarenin geleceğinin şekillendirilmesinde paydaşların katkılarının beklendiği bu çalışmada kurumun mevcut durumuna ve gelecekte öngördüklerine yönelik görüş ve değerlendirmeleri büyük önem taşımaktadır. Ankette yer alan sorular, paydaş analizinde yer alması öngörülen konu başlıklarını içerecek şekilde düzenlenmiştir.

Bu anketin gerçekleştirilmesindeki amaç, kurumumuzun stratejik planı hazırlanırken sizlerin görüşleriyle sorunları, iyileştirmeye açık alanları tespit etmek ve çözüme yönelik stratejiler geliştirmektir. Emek ve katkılarınız için şimdiden teşekkür ederim.

Halil DAL
Okul Müdürü

Sıra No	MADDELER	KATILMA DERECEŚİ				
		Kesinlikle Katılıyorum	Katılıyorum	Kararsızım	Kısmen Katılıyorum	Katılmıyorum
1	Öğretmenlerimle ihtiyaç duyduğumda rahatlıkla görüşebilirim.	44,6	44/6	6,2	3,1	1,5
2	Okul müdürü ile ihtiyaç duyduğumda rahatlıkla konuşabiliyorum.	33,8	40	10,8	7,7	7,7
3	Okulun rehberlik servisinden yeterince yararlanabiliyorum.	10,8	43,1	23,1	7,7	15,4
4	Okula ilettiğimiz öneri ve isteklerimiz dikkate alınır.	15,4	21,5	29,2	15,4	18,5
5	Okulda kendimi güvende hissediyorum.	30,8	38,5	9,2	7,7	13,8
6	Okulda öğrencilerle ilgili alınan kararlarda bizlerin görüşleri alınır.	15,4	33,8	13,8	18,5	18,5
7	Öğretmenler yeniliğe açık olarak derslerin işlenişinde çeşitli yöntemler kullanmaktadır.	47,7	30,8	12,3	7,7	1,5
8	Derslerde konuya göre uygun araç gereçler kullanılmaktadır.	44,6	44,6	7,7	1,5	1,5
9	Teneffüslerde ihtiyaçlarımı giderebiliyorum.	21,5	41,5	6,4	15,4	15,4
10	Okulun içi ve dışı temizdir.	9,2	20	27,7	15,4	9,2
11	Okulun binası ve diğer fiziki mekânlar yeterlidir.	35,4	30,8	9,2	10,8	13,8
12	Okul kantininde satılan malzemeler sağlıklı ve güvenlidir.	12,3	24,6	20	12,3	30,8
13	Okulumuzda yeterli miktarda sanatsal ve kültürel faaliyetler düzenlenmektedir.	23,1	20	15,4	20	21,5

14	Okulumuzun Olumlu (başarılı) ve Olumsuz (başarısız) Yönlerine İlişkin Görüşleriniz.	
	Olumlu (Başarılı) yönlerimiz	Olumsuz (başarısız) yönlerimiz
1	Özellikle ortaokulda başarı yüksek	Personel eksikliğinden dolayı temizlik aksıyor.
2	Disiplin olayı az	
3	Öğretmenler ve idareciler öğrenciyle yakından ilgilenmektedir.	
4	Oyun için bahçe alanı geniş	
5	Velilerimizle okul yönetimi ve öğretmenler diyalog halindedir	

ORTACA ANADOLU İMAM HATİP LİSESİ OKUL MÜDÜRLÜĞÜ STRATEJİK PLANI
(2024-2028) “ÖĞRETMEN GÖRÜŞ VE DEĞERLENDİRMELERİ” ANKET FORMU

Ortaca Anadolu İmam Hatip Lisesi Müdürlüğü 2024-2028 Stratejik Plan hazırlıkları çerçevesinde, idarenin geleceğinin şekillendirilmesinde paydaşların katkılarının beklendiği bu çalışmada kurumun mevcut durumuna ve gelecekte öngördüklerine yönelik görüş ve değerlendirmeleri büyük önem taşımaktadır. Ankette yer alan sorular, paydaş analizinde yer alması öngörülen konu başlıklarını içerecek şekilde düzenlenmiştir.

Bu anketin gerçekleştirilmesindeki amaç, kurumumuzun stratejik planı hazırlanırken sizlerin görüşleriyle sorunları, iyileştirmeye açık alanları tespit etmek ve çözüme yönelik stratejiler geliştirmektir. Emek ve katkılarınız için şimdiden teşekkür ederim.

Halil DAL
Okul Müdürü

Sıra No	MADDELER	KATILMA DERECESESİ				
		Kesinlikle Katılıyorum	Katılıyorum	Kararsızım	Kısmen Katılıyorum	Katılmıyorum
1	Okulumuzda alınan kararlar, çalışanların katılımıyla alınır.	33,3	38,9	22,2	5,6	0
2	Kurumdaki tüm duyurular çalışanlara zamanında iletilir.	44,4	44,4	5,6	5,6	0
3	Her türlü ödüllendirmede adil olma, tarafsızlık ve objektiflik esastır.	44,4	38,9	11,1	5,6	0
4	Kendimi, okulun değerli bir üyesi olarak görürüm.	38,9	50	5,6	5,6	0
5	Çalıştığım okul bana kendimi geliştirme imkânı tanımaktadır.	38,9	50	11,1	0	0
6	Okul, teknik araç ve gereç yönünden yeterli donanımına sahiptir.	27,8	44,4	5,6	16,7	5,6
7	Okulda çalışanlara yönelik sosyal ve kültürel faaliyetler düzenlenir.	16,7	33,3	16,7	27,8	5,6
8	Okulda öğretmenler arasında ayırım yapılmamaktadır.	61,1	22,2	11,1	5,6	0
9	Okulumuzda yerelde ve toplum üzerinde olumlu etki bırakacak çalışmalar yapmaktadır.	33,3	38,9	11,1	16,7	0
10	Yöneticilerimiz, yaratıcı ve yenilikçi düşüncelerin üretilmesini teşvik etmektedir.	38,9	27,8	22,2	11,1	0
11	Yöneticiler, okulun vizyonunu, stratejilerini, iyileştirmeye açık alanlarını vs. çalışanlarla paylaşır.	33,3	44,4	11,1	5,6	5,6
12	Okulumuzda sadece öğretmenlerin kullanımına tahsis edilmiş yerler yeterlidir.	22,2	33,3	16,7	11,1	16,7
13	Alanıma ilişkin yenilik ve gelişmeleri takip eder ve kendimi güncellerim.	38,9	50	11,1	0	0

14	Okulumuzun Olumlu (başarılı) ve Olumsuz (başarısız) Yönlerine İlişkin Görüşleriniz.	
	Olumlu (Başarılı) yönlerimiz	Olumsuz (başarısız) yönlerimiz
1	Öğretmenler okul idaresiyle rahatlıkla iletişim kurup olumlu olumsuz görüşlerini bildirebilip taleplerini dile getirebiliyor	Ortaokul ve lisenin aynı binada olması
2	Özellikle ortaokulda akademik ve sınav başarısının yüksek olması	Hizmetlisi az
3	İlçe ve il genelinde başarılı/yüksek dereceli bir okulu.	
4	İdareci ve öğretmenler arasında tam bir uyum vardır. Görüşler dikkate alınır, değer verilir.	
5	Okul bahçesi geniş	
6	Laboratuvar ,müzik sınıfı ve bilişim teknolojileri sınıf mevcut.	

ORTACA ANADOLU İMAM HATİP LİSESİ OKULU MÜDÜRLÜĞÜ STRATEJİK PLANI (2024-2028) “VELİ GÖRÜŞ VE DEĞERLENDİRMELERİ” ANKET FORMU

Ortaca Anadolu İmam Hatip Lisesi Müdürlüğü 2024–2028 Stratejik Plan hazırlıkları çerçevesinde, idarenin geleceğinin şekillendirilmesinde paydaşların katkılarının beklendiği bu çalışmada kurumun mevcut durumuna ve gelecekte öngördüklerine yönelik görüş ve değerlendirmeleri büyük önem taşımaktadır. Ankette yer alan sorular, paydaş analizinde yer alması öngörülen konu başlıklarını içerecek şekilde düzenlenmiştir.

Bu anketin gerçekleştirilmesindeki amaç, kurumumuzun stratejik planı hazırlanırken sizlerin görüşleriyle sorunları, iyileştirmeye açık alanları tespit etmek ve çözüme yönelik stratejiler geliştirmektir. Emek ve katkılarınız için şimdiden teşekkür ederim.

Halil DAL

Okul Müdürü

Sıra No	MADDELER	KATILMA DERECESESİ				
		Kesinlikle Katılıyorum	Katılıyorum	Kararsızım	Kısmen Katılıyorum	Katılmıyorum
1	İhtiyaç duyduğumda okul çalışanlarıyla rahatlıkla görüşebiliyorum.	63	29,8	4,3	2,1	0
2	Bizi ilgilendiren okul duyurularını zamanında öğreniyorum.	44,7	53,2	0	2,1	0
3	Öğrencimle ilgili konularda okulda rehberlik hizmeti alabiliyorum.	27,7	46,8	10,6	8,5	6,4
4	Okula ilettiğim istek ve şikâyetlerim dikkate alınmıyor.	31,9	42,6	8,5	10,6	6,4
5	Öğretmenler yeniliğe açık olarak derslerin işlenişinde çeşitli yöntemler kullanmaktadır.	40,4	51,1	4,3	4,3	0
6	Okulda yabancı kişilere karşı güvenlik önlemleri alınmaktadır.	36,2	23,4	23,4	8,5	8,5
7	Okulda bizleri ilgilendiren kararlarda görüşlerimiz dikkate alınır.	34	42,6	14,9	8,5	0
8	E-Okul Veli Bilgilendirme Sistemi ile okulun internet sayfasını düzenli olarak takip ediyorum.	48,9	31,9	8,5	8,5	2,1
9	Çocuğumun okulunu sevdiğini ve öğretmenleriyle iyi anlaştığını düşünüyorum.	51,1	38,3	4,3	6,4	0
10	Okul, teknik araç ve gereç yönünden yeterli donanıma sahiptir.	31,9	36,2	21,3	10,6	0
11	Okul her zaman temiz ve bakımlıdır.	21,3	25,5	25,5	14,9	12,8
12	Okulun binası ve diğer fiziki mekânlar yeterlidir.	40,4	42,6	8,5	8,5	0
13	Okulumuzda yeterli miktarda sanatsal ve kültürel faaliyetler düzenlenmektedir.	27,7	38,3	21,3	8,5	4,3

14	Okulumuzun Olumlu (başarılı) ve Olumsuz (başarısız) Yönlerine İlişkin Görüşleriniz.	
	Olumlu (Başarılı) yönlerimiz	Olumsuz (başarısız) yönlerimiz
1	Öğretmenler ve idareden memnunuz	Yardımcı personel yetersiz
2	Bazı spor dallarında başarılı	Okul binası ve çevre temizliği yetersiz.
3	Öğretmen ve idare veliyle ilgilenmekte	
4		
5		